



Nederlandse
Branchevereniging
voor de Timmerindustrie



Jaarverslag 2022



Over ons

6

Projecten

18

Sociale zaken

22

Besturen,
commissies
en ereleden

30

Inhoud

4 Een woord van onze voorzitter en directeur

6 Over ons

6 Wie we zijn

8 Wat we doen

10 Lidbedrijven en personeelsontwikkeling

11 Medewerkers

12 Besturen, commissies

18 Projecten

22 Sociale zaken

24 Projecten Centrum Hout

30 Ereleden en commissies

36 In memoriam

COLOFON

Uitgave
NBvT Almere

Coördinatie
Desirée van der Kuijl

Tekstredactie
Kees de Vries

Fotografie
John Lewis Marshall, Centrum Hout,
Bart Ros (Unsplash), Kees de Vries

Ontwerp
Graphius, Remco van den Top
en Wim Wouters

© 2023 NBvT



Michel Nijenhuis

Voorzitter

In 2022 hebben we als NBvT stevig kunnen werken aan versteviging en uitbouw van het houten kozijn, houten deur, houten trap en houtbouwsystemen. Met de belangstelling voor duurzaam, biobased en circulair bouwen hebben we als houtverwerkende industrie dan ook de wind in de rug. En hoewel er natuurlijk altijd wat te wensen overblijft, hebben we niet mogen klagen. En toch hoor ik die geluiden, ook uit de achterban.

Ik wil op deze plek dan ook alle NBvT-leden een hart onder de riem steken. We hebben fantastische jaren achter de rug. We hebben stevig kunnen investeren in productie-capaciteit, productkwaliteit en efficiëntie. Daar mogen we trots op zijn. Maar het lijkt alsof we dat alweer zijn vergeten. In het verslagjaar met zijn

stikstofperikelen, haperende woningbouw en klimmende rente, zijn wij als sector de eerste om alles wat we inmiddels hebben opgebouwd, ook zelf weer af te breken. Ik noem het cyclisch je eigen glazen ingooien.

In een groeiemarkt houden we ons stil en tellen we zwijgend met een tevreden gevoel de opbrengsten. Maar als het wat minder gaat, zijn we de eersten die dat luid de markt inroepen bij klanten en toeleveranciers. Waarmee we een zichzelf vervullende profetie over onszelf afroepen. Bij een beetje stagnering zijn we maar al te snel bereid voor een appel en een ei onze producten de markt in te slingeren, waarmee we onze eigen vicieuze cirkel creëren. Ziet u concurrerende materialen kluivenduiken?

In dit jaarverslag leest u allerlei activiteiten waarmee we het houtbelang dienen en versterken. Dat is goed en dat zullen we blijven doen. Maar elke onderneming en sector krijgt de klanten die het verdient. En wij als timmerindustrie verdienen beter. Laten we een beetje meer beroepstrots uitstralen. De taart is groot genoeg. Onze

producten zijn onmisbaar, ook tegen een prijs waarmee we onszelf straks niet te kort doen. Beroepstrots en kwaliteit verdienen een beetje meer marge. Daar kom je nu, straks en in de biobased toekomst verder mee.

“**Beroepstrots en kwaliteit verdienen een beetje meer marge. Daar kom je nu, straks en in de biobased toekomst verder mee.**”



Taco Schoonderwoerd

Directeur

In 2022 vond de NBvT een nieuwe weg naar een sterke, toekomstbestendige vereniging. In sessies met besturen en leden is gekomen tot een doelen- en middelenmatrix langs welke lat het werk van de vereniging zich de komende jaren afspeelt. De leden krijgen zo inzicht en helderheid over het precieze werk van het secretariaat, maar het geeft ook rust en vertrouwen.

In het verslagjaar is met netwerkbijeenkomsten in de regio nog nadrukkelijker een open dialoog gevonden met de leden over voor de vereniging en sector belangrijke onderwerpen. Onderwerpen als marketing en communicatie, ledenadvies, netwerken, innovatie, normering en regelgeving, milieu, techniek en personeel en organisatie raken een ieder. De eerste netwerkbijeenkomsten



Realisering van de circulaire en biobased economie komt zo stapje voor stapje dichterbij.

zijn in 2022 zeer goed bezocht, met veel positieve reacties vanuit de achterban voor de koers en richting die de vereniging vaart. En met een kleine ledenwinst wordt dit ook in de rest van de sector gezien.

De marketingcampagne *Hout. Natuurlijk van Nu* draagt op sociale media in 2022 in niet geringe mate bij aan de zichtbaarheid van de sector en producten die de timmerindustrie levert. Dat is ook de reden dat NBvT zich in 2023 voor uitvoering van dit plan blijft inzetten.

De secties Binnen- en Buitendeuren, Houtbouwsystemen, Jong Management, Kozijnen en Trappen zetten zich ieder op zijn eigen terrein in voor stimulering en uitwerking

van productnormering, levenscyclusanalyses en prestatie-eisen. Realisering van de circulaire en biobased economie komt zo stapje voor stapje dichterbij. En ook het nieuwe in 2022 gelanceerde Keurmerk HoutbouwersNL plaveit hiervoor de weg.

Het werk van een vereniging is nooit af. Een ieder die in realisering van de verenigingsdoelstellingen een rol heeft gespeeld, wil ik op deze plaats hartelijk danken voor hun inzet. Van, voor en samen met de leden zal ook in de toekomst onze leidraad zijn.

WIE WE ZIJN

NBvT

De Nederlandse Branchevereniging voor de Timmerindustrie vertegenwoordigt het topsegment van de timmerindustrie. De NBvT behartigt sinds 1946 de belangen van de leden op technisch, juridisch en sociaal gebied. De NBvT levert een essentiële bijdrage aan de ontwikkeling en stimulatie van het bouwen met hout, stimuleert innovaties en werkt mee aan regelgeving. De leden zijn aangesloten bij de productsecties Binnendeuren, Buitendeuren, Houtbouwsystemen, Jong Management, Kozijnen en Trappen. De NBvT is lid van werkgeversorganisatie VNO-NCW en Europese koepelorganisatie CEI-Bois.

[Ga naar nbvt.nl](https://nbvt.nl)

Centrum Hout

Centrum Hout, opgericht in 2018 door de VVNH en NBvT, bundelt de krachten van professionele handelaren in hout en houtverwerkende industrie en maakt zich sterk voor een optimaal en veelvuldig gebruik van hout en houtproducten. In een gezamenlijke marketingcampagne worden hout en houtproducten jaarrond gepromoot.

[Ga naar houtnatuurlijkvanu.nl](https://houtnatuurlijkvanu.nl)

WAT WE DOEN

NBvT

Binnen NBvT is de algemene ledenvergadering het hoogste orgaan. Secretariaat, besturen en commissies staan de leden bij op het gebied van:

- Sociale zaken
- Juridische zaken
- Economische zaken
- Importzaken
- Milieu- en houtvoorzieningsvraagstukken
- Technische zaken



BOSBEEK



Centrum Hout

Centrum Hout is de projectorganisatie van VVNH en NBvT en het aanspreekpunt voor hout en houtproducten in Nederland:

- Werkt aan een positief imago van de houtsector
- Stimuleert handel en gebruik van hout uit aantoonbaar duurzaam beheerde bossen
- Stimuleert innovaties, onderzoek naar nieuwe houtsoorten, opleidingen en onderwijs
- Beïnvloedt relevante - politieke - besluitvormingsprocessen
- Hanteert een gedragscode waarbij het importeren en verwerken van hout voldoet aan de geldende wet- en regelgeving
- Streeft naar 5% meer hout in de bouw en infra
- Heeft als streven dat duurzaam geproduceerd hout de norm is in Nederland
- Draagt bij aan het versterken van veiligheid, gezondheid en welzijn in de bedrijfstak

Lidbedrijven



Op 31 december 2022 heeft de NBvT 218 leden (werkgevers). Op 31 december 2021 had de NBvT 212 leden.

Personeelsleden



De lidbedrijven van de NBvT hebben op 31 december 2022 gezamenlijk 6.916 werknemers. In 2021 waren dat 6.879 personeelsleden.

Medewerkers

Per 31 december 2022



Adri Bras
Medewerker interne zaken/
facilitair



Paul van Lierop
Adviseur Markt en Techniek



Mieke Vrakking
Secretaresse



Jan van der Burgh
Adviseur Techniek



Ton Paalman
Adviseur Sociale Zaken



Helmer Weterings
Medewerker Techniek



Miranda Engelsman
Administratief medewerker



Helma van Remmerden
Adviseur marketing en communicatie



Mariëtte Willems
Adviseur Techniek en Regelgeving



Desirée van der Kuijl
Directiesecretaresse



Taco Schoonderwoerd
Directeur

Onze medewerkers zijn te bereiken via

info@nbvt.nl

036 - 2030356

BESTUREN EN COMMISSIES NBvT

Sectie Binnendeuren

Naast inhoudelijke aanpassingen aan de beoordelingsrichtlijn BRL 2211: Binnendeuren en -kozijnen werkt de sectie Binnendeuren in 2022 aan de afstemming op de Wkb. Een werkgroep binnen de Technische Commissie maakt een overzicht van alle betrokken eisen uit het Bouwbesluit en de eisen voor 'goed en deugdelijk werk'. Een voorgenomen wijziging in de BRL voor het verwijderen van de concepten maakt dat de verwerkings-/montagevoorschriften een sluitend verhaal moeten worden voor het voldoen aan Bouwbesluit en diens opvolger BBL. De aansprakelijkheid aan de kant van de ondernemer moet goed worden vastgelegd. In het najaar stelt

het sectiebestuur in een heisessie afspraken in de samenwerking en de rolverdeling met GND Garantiedeuren bij. Een uitvloeisel is dat de afzonderlijke technische commissies hun vergaderingen combineren tot één.



Sectie Buitendeuren

In 2022 zien de onderzoeksresultaten van de vormstabiliteitstesten aan massieve deuren het licht. De eisen in de BRL 0803: Houten buitendeuren worden als gevolg daarvan bijgesteld, alsmede de certificaten. Verder wordt invulling gegeven aan de rookwerendheidseisen door diverse al dan niet samenwerkende deurenfabrikanten. Op uitnodiging van de sectie start met de Vereniging van Hang- en Sluitwerkleveranciers (VHS) een gesprek om de bedieningskrachten van deuren in de praktijk te classificeren. In navolging van de verhoogde brandklasse-eisen aan gevels in hoogbouw wordt ook voor de ramen, deuren en kozijnen in die gevels een verhoogde brandklasse B voorgesteld.



Sectie Houtbouwsystemen

Wkb en Keurmerk HoutbouwersNL

Voor de aangekondigde invoering op 1 juli 2022 werkt de sectie Houtbouwsystemen hard aan een goede voorbereiding op de Wet Kwaliteitsborging voor het bouwen (Wkb). Lidbedrijven nemen in 2022 deel aan pilot-projecten en delen de aandachtspunten met elkaar. Ook de opdracht aan TNO draagt bij aan een gedegen voorbereiding. De relevante beoordelingsrichtlijnen voor KOMO-certificatie worden op enkele punten aangescherpt. Door de splitsing van publieke eisen (Bouwbesluit) en private eisen is het voor bouwers en hun toeleveranciers duidelijker waar een kwaliteitsborger op zal gaan toetsen. De onderbouwing van Rc-berekeningen en sterktebepaling en projectmatige details zijn aangescherpt. De sectieleden krijgen nieuwe verwerkingsrichtlijnen als basis voor de verwerkingsrichtlijnen van de fabrikant. Met al deze acties kunnen de houtbouwers van sectie Houtbouwsystemen met recht en trots het Keurmerk HoutbouwersNL uitdragen. De Wkb wordt 1 januari 2024 van kracht.



Thermische isolatie

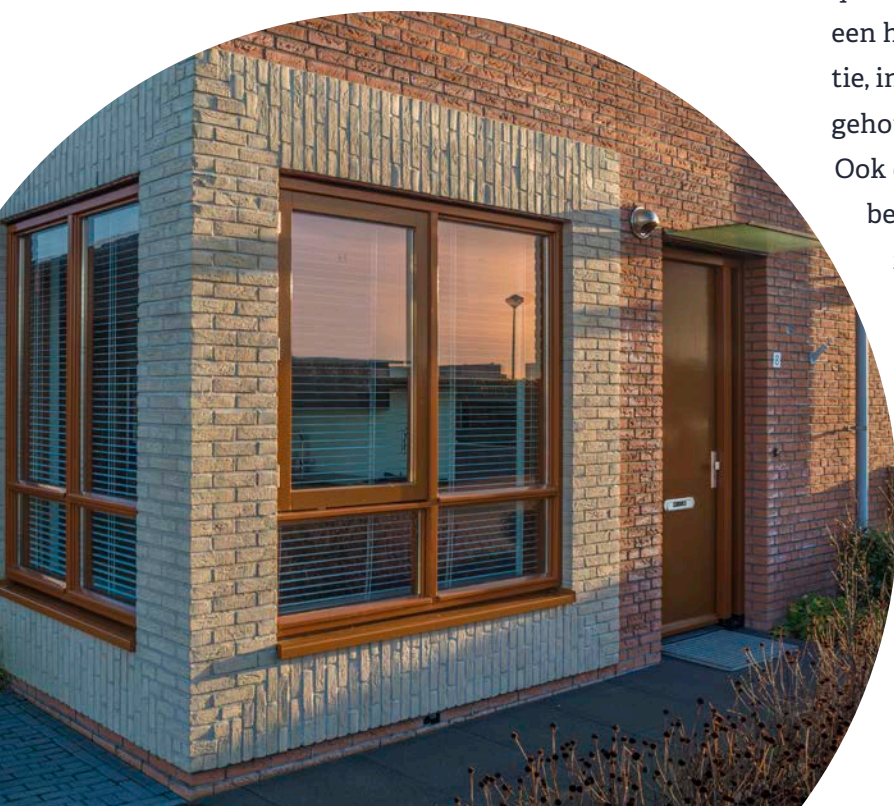
Na enkele jaren van lobbywerk door de houtsector wordt in 2022 de bepaling van het houtpercentage van een gevel- of dakelement overeenkomstig de schematisering van steenachtige constructies. Om aan de Bouwbesluit-eisen te voldoen, is voortaan minder houthoogte nodig. De constructie wordt dus slanker. Leden krijgen digitale trainingen om deze overgang zo goed mogelijk naar de praktijk te laten vertalen. Warmtegeleidingsonderzoek door SHR Wageningen van bij de sectieleden toegepast vuren hout maakt rekenen met een gunstigere (hogere) lambdawaarde mogelijk.

LCA-dakelement

In het eerste kwartaal 2022 begint de herziening van de sectie-LCA's, waaronder houtskeletbouw dakelement inclusief beplating en isolatie. In het vierde kwartaal start de ontwikkeling van acht houtskeletbouw LCA's op basis van houten frames. Uitgangspunt hierbij is dat de gebruiker van de milieudata zelf de toegepaste beplating, folie en isolatie kan kiezen. Hout is biobased en heeft een lage milieu-impact. Aan het houtskeletbouwframe worden materialen toegevoegd, waardoor de elementen voldoen aan thermische, geluid- en brandeisen. Er is steeds meer belangstelling voor het toepassen van biobased isolatiematerialen zoals cellulose, houtvezel, vlas e.d. Voor de woningscheidende wand zijn succesvolle brandwerendheid- en geluidstesten uitgevoerd. Dit is de eerste stap, want ook voor andere constructies (dragende binnenwand, gevels en vloeren) staan dergelijke testen op stapel.

Sectie Jong Management

In totaal houdt Sectie Jong Management in het verslagjaar vier bijeenkomsten. De sectieleden bezoeken De Groot Bewerkingsmachines in Rosmalen, de NBvT, DAF in Eindhoven en een natuursteengroeve in de Belgische Ardennen. Onderwerpen die in het verslagjaar aan bod komen zijn verenigingsonderwerpen, industrialisering en automatisering van het productieproces in de houtsector.



Sectie Kozijnen

In het verslagjaar ontvangt de sectie Kozijnen in totaal 259 vragen van 93 lidbedrijven. De onderwerpen betreffen ontwikkelingen in de sector. Zo gaat 17% van de vragen over brandwerende kozijnen, 24% over KVT-aangelegenheden, 29% over rekentools, 10% lidmaatschapszaken en 20% diverse onderwerpen.

De sectie Kozijnen houdt in 2022 een ledenenquête. De uitkomsten worden ingebracht in een heisessie, met bestuur, secretaris en directie, in november 2022 en een in januari 2023 gehouden vervolg over het te voeren beleid. Ook doet de sectie in het verslagjaar de voorbereidingen voor het opnemen van markt-informatie kozijnen in het 'Buildsight dashboard' van marktonderzoeksbureau voor de bouwsector Buildsight in Den Bosch. Die informatie komt in 2023 online beschikbaar voor NBvT-leden.

In 2022 komt ook de BRL7010 Hernieuwbare grondstoffen beschikbaar voor NBvT-leden.

De in 2018 ontwikkelde NBvT-rekentool kozijnverankering is goed door de markt opgepakt. Hiermee is deze rekentool overbodig geworden. De NBvT-rekentool Kozijnisolatie krijgt in het verslagjaar een aanpassing: de rapportages zijn uitgebreid, gebruiksvriendelijker en afgestemd op de NTA 8000 (eisen voor een risicomangementsysteem). Deze versie is gecontroleerd door SKH/SHR in Wageningen.

Eind 2022 voert de Inspectie voor Leefomgeving en Transport (ILT) bij enkele lidbedrijven controles uit betreffende CE-markeren. NBvT en SKH ondersteunen de lidbedrijven, beantwoorden vragen en leveren informatie. Voor de leden volgt een uitwerking van de handleiding CE-markeren en de gevolgen voor de integrale ketenbeheersing (IKB).

Na de lancering van ILS 1.0 in maart 2021 is er in 2022 met veel enthousiasme een verdere ontwikkeling ingezet. Hierbij zijn nu ook de leveranciers van werkvoorberei-

dingsprogramma's betrokken, zodat een optimale koppeling met BIM gemaakt kan worden. ILS 2.0 wordt begin 2023 realiteit.

In 2022 start een vooronderzoek voor de update van www.kvt-online.nl.

De sectie werkt voorbereiding van testen van brandwerende kozijnen uit om samen met de brandlaboratoria Efectis en Peutz, de Branchevereniging Hang- en Sluitwerk VHS en certificeringsorganisatie SKH een zo efficiënt mogelijk testprogramma samen te stellen.

In verband met de invoering van de Wet kwaliteitsborging voor het bouwen (Wkb) neemt de sectie Kozijnen deel aan een project voor het uitwerken van ISSO-praktijkprotocollen voor houten kozijnen.

Sectie Trappen

Het brandlaboratorium van Efectis in Bleiswijk test de brandclassificatie van diverse houtsoorten die in trapconstructies worden toegepast. Bij trappen in nieuwbouwprojecten geldt voor de brandclassificatie de basiseis D en Dfl. Voor (extra) beschermde vluchtroutes (bijvoorbeeld een trappenhuis in een appartementencomplex of de vluchtroute in een kantoorpand) zijn de eisen strenger en kan dit oplopen tot B en Cfl. De resultaten van deze testen staan vermeld in onderzoeks- en classificatierapporten. Voor (standaard) vuren geldt naar aanleiding van dit onderzoek brandclassificatie D en Cfl. Voor geïmpregneerd vuren, eiken, beuken en sapeli (mahonie) geldt brandclassificatie B en Bfl.



PROJECTEN NBvT

LCA's secties NBvT

In het eerste kwartaal 2022 begint de herziening van de sectie-LCA's. Achtergrond hiervoor is het verjaren van de in 2016 gerealiseerde branche-LCA's én de aanpassing van de bepalingsmethode van elf naar negentien impactcategorieën. Dit betreft in totaal:

- Twaalf keer Kozijn, waaronder: vast deel, draaideel, draaikiepraam op basis van houtsoorten Europees naaldhout, Afrikaans loofhout, Aziatisch loofhout en Zuid-Amerikaans loofhout;
- Stapeldorpel buitendeur op basis van Aziatisch loofhout;
- Houten trap met twee kwarten op basis van Europees naaldhout;
- Houtskeletbouw dakelement inclusief beplating en isolatie.

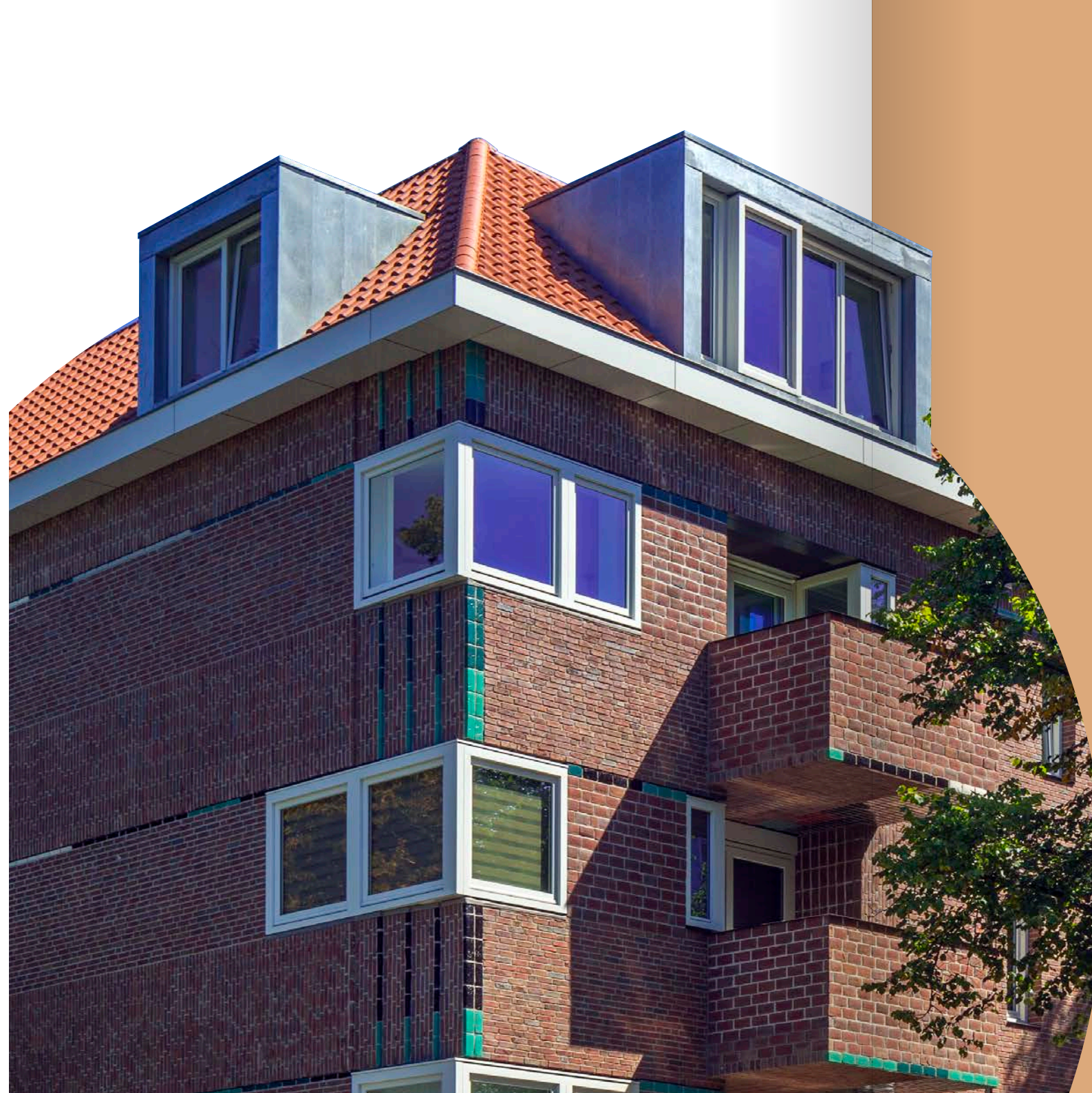
De sectie Binnendeuren besluit de LCA Honingraat binnendeur te laten verlopen en niet te vervangen. In het vierde kwartaal van het verslag start tevens de ontwikkeling van acht houtskeletbouw-LCA's op basis van houten frames. Uitgangspunt hierbij is dat de gebruiker van de milieudata zelf de toegepaste beplating, folie en isolatie kan kiezen. Naar verwachting worden alle 23 nieuwe milieugegevens in het eerste kwartaal 2023 opgenomen in de Nationale Milieudatabase (NMD). Er wordt gebruikt gemaakt van een vergoedingsregeling genaamd 'Versnellingsregeling' waarbij NMD/ministerie Binnenlandse Zaken en Koninkrijksrelaties BZK een deel van de kosten vergoedt.



Circulaire geveleconomie

De Circulaire Geveleconomie is een initiatief van vijf brancheorganisaties in de gevelbouw: de NBvT, de Vereniging Metalen Ramen en Gevelbranche (VMRG), Vereniging Kunststof Gevelelementenindustrie (VKG), Bouwend Nederland Vakgroep Glas en Algemene Branchevereniging Hang- en Sluitwerk (VHS). Deze partijen zetten zich in voor het ontwikkelen, gebruiken en hergebruiken van gevels van gebouwen zonder natuurlijke hulpbronnen onnodig uit te putten, de leefomgeving te vervuilen en ecosystemen aan te tasten. Gevels, gevelproducten en -materialen bestaan uit hergebruikte en/of duurzaam geproduceerde hernieuwbare grondstoffen en behouden een zo hoog mogelijke kwaliteit en worden na demontage hoogwaardig hergebruikt en/of gecascadeerd. Met een productie van

circa 6,8 miljoen m² gevel per jaar kan deze industrie een significante bijdrage leveren aan een circulaire economie en reductie van CO₂-uitstoot. In 2023 krijgt het project de langverwachte boost door toekenning van € 2,8 miljoen subsidie uit het programma Toekomstbestendige Leefomgeving van het Nationaal Groeifonds. Brancheorganisaties en kennispartners investeren voor de komende vijf jaren eenzelfde totaalbedrag. Het plan van aanpak voor de Circulaire Geveleconomie bestaat uit drie fases: vooronderzoek & inventarisaties, voorbereiding inrichting collectief retoursysteem(en) en instandhouding. De brancheorganisaties betrekken hierbij uiteraard de aangesloten bedrijven. Het Nationaal Groeifonds is een initiatief van de ministeries van Economische Zaken en Klimaat en Financiën. Het fonds is bedoeld om publieke investeringen te doen die bijdragen aan het duurzaam verdienvermogen van Nederland.



Duurzaamheidsrapportage Thémis

In 2022 is voor het eerst gebruikgemaakt van Thémis voor het rapporteren van de duurzaam gecertificeerde inkoop van 2021. In 2022 is de NBvT, vanwege o.a. digitale veiligheidsredenen, overgestapt op dit nieuwe instrument. Over de gebruiksvriendelijkheid komen na de introductie veel opmerkingen binnen. Met name de hoeveelheid productgroepen waarover kan worden gerapporteerd,

doet veel stof opwaaien. De NBvT neemt deze opmerkingen ter harte en neemt ze mee in de hervormingen van Thémis in 2023. Mede vanwege de digitale veiligheid, die hoger is dan vergelijkbare programma's, is besloten wél gebruik te blijven maken van Thémis. In 2022 is het invullen van de duurzaamheidsmonitor nog op vrijwillige basis. Vanaf 2024 wordt het voor de NBvT-leden verplicht.

SOCIALE ZAKEN

CAO

2022 kent een bijzonder hoge inflatie van meer dan 10%. Deze ontwikkeling was ten tijde van het afsluiten van de huidige cao niet in te schatten. Op verzoek van de vakorganisaties besluit NBvT om als eenmalige uitzondering een aanvulling te doen op het in de cao afgesproken loonpeil. Deze wordt in de tweede helft van 2023 toegekend. Na vragen van lidbedrijven geeft NBvT in het verslagjaar voorlichting over de nieuwe cao. In 2022 loopt het aantal vragen over de toepassing van de cao op tot meer dan vierhonderd. Onderwerpen hebben betrekking op de Zwaarwerktimmerregeling, pensioenregelingen en het (vitaliteits)verlof.

Arbocatalogus

In de arbocatalogus beschrijven werkgevers en werknemers per onderwerp hoe werknemers in onze sector gezond en veilig kunnen werken. In 2022 krijgen de onderwerpen stof en fysieke belasting een update.



Arbeidsinspecties

De Nederlandse Arbeidsinspectie voert in 2022 een aantal inspecties uit in de houtbranche. Eén van de inspecties richt zich op het voorkomen van ongewenst gedrag. In reactie daarop vraagt NBvT in samenwerking met SSWT aandacht voor dit onderwerp in nieuwsbrieven en een webinar. In een andere inspectieronde is de uitvraag of houtbedrijven beschikken over een geldige RI&E en een Plan van Aanpak. De NBvT vraagt bij de lidbedrijven aandacht voor dit onderwerp en biedt ondersteuning om de basis van arbozorg tijdig in te regelen.

Duurzame inzetbaarheid

De NBvT geeft in 2022 een aantal webinars om werkgevers, leidinggevenden en P&O-managers bij te staan op het gebied van duurzame inzetbaarheid van personeel. Het fit en gezond halen van de pensioengerechtigde leeftijd is een opdracht die werkgevers en werknemers zich in de cao hebben gesteld.

PROJECTEN CENTRUM HOUT

Marketing campagne *Hout. Natuurlijk van Nu*

In de succesvolle campagne *Hout. Natuurlijk van Nu* wordt gekozen voor 'always on'-content op LinkedIn. Ook volgen twee betaalde campagnes en richt de communicatie zich meer op producten van de aangesloten secties. De 'always on'-content scoort goed tot uitzonderlijk goed bij de volgers. De piekcampagnes bestaan uit diverse portretten van voor de doelgroep aansprekende houtambassadeurs (architecten/wetenschappers).

Zij spreken in interviews over hun 'Nieuwe kijk op bouwen'. Voor de bouwvak pieken bezoek en content, net als in het najaar als de berichtenstroom opnieuw op gang komt. De campagne scoort ook in 2022 goed. Reclamebureau Big Group Amsterdam stelt in het najaar van 2022 een marketingplan voor 2023 op. De besturen van VVNH en NBvT bespreken een langjarig vervolg en trekken de campagne allereerst naar 2023.

Houtakkoorden biobased en houtbouw

Centrum Hout ondertekent in het verslagjaar verschillende samenwerkingsakkoorden met het Ministerie van Binnenlandse Zaken en brancheorganisaties voor circulair bouwen, stimulering van biobased materialen en houtbouw. Te noemen zijn het Lenteakkoord 2.0, het Houtconvenant, de Metropool Regio Amsterdam (MRA), de City Deal Conceptueel, Industrieel en Biobased Bouwen, Manifest 2.0 van de Gideons Tribe en het Convenant Toekomstbestendige Woningbouw van de

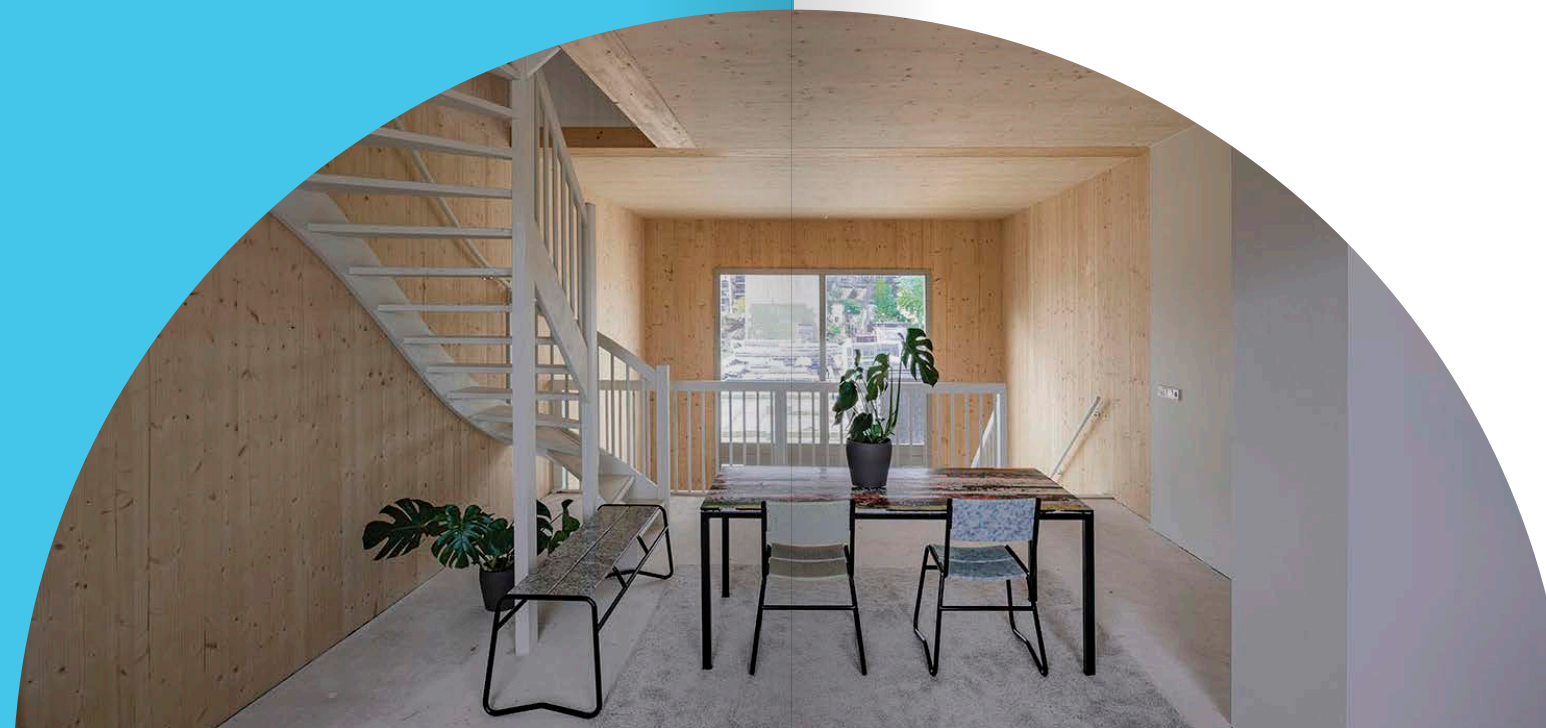
Provincie Utrecht. Centrum Hout richt zich op meer rijkssturing om de beoogde doelstellingen te realiseren. In 2023 is daar de oprichting van het Interdepartementaal Opschalingsoverleg Biobased Bouwen (IDOBb) mede het resultaat van.

TT-CBE en Interdepartementaal Opschalingsoverleg Biobased Bouwen (IDOBb)

In het verslagjaar begeleidt en financiert het Transitieteam Circulaire Bouweconomie (TT-CBE) realisering van een breed gedragen biobased ketenakkoord. Dit leidt tot het Interdepartementaal Opschalingsoverleg Biobased Bouwen IDOBb. Deze zal biobased materialen in de bouw structureel en overheidsbreed integraal op de beleidsagenda zetten. IDOBb wordt – wat Centrum Hout betreft – de koepel voor het nieuwe rijksbeleid op het gebied van biobased bouwen. Invulling en uitwerking ervan vindt in 2023 plaats.

Vorbereidingen Nationaal Programma Circulaire Economie (NPCE)

Binnen VNO-NCW en rechtstreeks levert Centrum Hout diverse malen input en commentaar op de diverse conceptversies van het Nationaal Programma Circulaire Economie NPCE. De vertegenwoordigers van de 'abiotische materialen' binnen VNO-NCW zijn ontevreden over het NPCE, maar de voordelen van het zwaarder inzetten op hernieuwbare duurzaam geproduceerde biobased grondstoffen staan er goed in. Begin 2023 stuurt staatssecretaris Vivianne Heijnen (Infrastructuur en Waterstaat) het NPCE naar de Tweede Kamer.



LCA EU-LIFE

Samen met FSC Nederland werkt Centrum Hout in 2022 aan het herzien van de grondstofkaarten Afrika, Azië, Zuid-Amerika, Noord-Amerika en Europa, als ook productkaarten van massief naaldhout (kolommen en liggers), gelamineerde constructies (kolommen en liggers) en damwanden. Daarnaast ontwikkelt zij milieudata voor vijftien typen plaatmateriaal, LVL en CLT. De dataverzameling en uitwerking start in het verslagjaar en loopt door tot november 2023. Financiering vindt plaats vanuit het LIFE-programma, het EU-financieringsinstrument voor milieu- en klimaatactie.



WUR-TKI

Het Topconsortium voor Kennis en Innovatie (TKI) coördineert de totstandkoming van de Kennis- en Innovatieagenda van een aantal aanwezige topsectoren. In een TKI-project werken Centrum Hout en de Wageningen University & Research (WUR) aan verschillende facetten van levenscyclusonderzoeken. Dit zijn:

- CO₂-opslag in hout; in een verkenning zijn de verschillende wetenschappelijke methoden verkend om opgeslagen CO₂ (biogene koolstof) in kaart te brengen en toe te kennen aan producten. Dit leidt tot een overzicht van methoden en wordt op rapportage na in het verslagjaar afgerond;
- Vernieuwing van de eindeleven-standaardwaarden voor houtproducten; bij het uitvoeren van een LCA-onderzoek wordt ook het verwerken van producten in de afvalfase meegenomen. Voor houtproducten is de verhouding van deze zogenaamde forfaitaire waarden

veelal gebaseerd op een grote mate van verbranding. Voor het actualiseren van deze waarden is samenwerking gezocht met de provincie Zuid-Holland die de hergebruikspotentie van hout in kaart laat brengen. In 2023 volgt verdere uitwerking van een onderbouwing voor de Nationale Milieudatabase;

- LCA en MPG; een derde projectonderdeel waar Centrum Hout géén nadrukkelijke rol heeft, zijn verschillende levenscyclusanalyses (LCAs) voor biobased producten als thermisch gemodificeerd grenen en biobased isolatie. Centrum Hout adviseert en helpt bij het opzetten van een analyse MilieuPrestatie Gebouwen (MPG). Dit om de berekening van enkele houtrijke woningtypen op woningniveau te kunnen vergelijken met traditionele bouw. In 2023 volgen verdere MPG-berekeningen van biobased bouwen.

Circulaire Economie: standpuntbepaling, NEN Commissie en CEN-TC-350 SC1 Circular Economy

Centrum Hout neemt deel aan de totstandkoming van de nieuwe nationale normcommissie Circulaire Economie. Deze normcommissie fungeert als schaduwcommissie van de Europese CEN-TW-350-SC1 Circular Economy die zich op Europees niveau richt op normalisatie. Ook de Europese Commissie werkt in dit verband aan een prioriterings- en uitwerkingsplan. In 2022 wordt ook de Centrum Hout Denktank Circulaire Economie opgericht met leden van zowel VVNH als NBvT. In juni spreken zij over circulariteit en de rol van hout in de transitie naar een circulaire economie en leidt de eerste bijeenkomst bij Centrum Hout in Almere tot een concept-standpunt en visiedocument. Met een tweede bijeenkomst in 2023 vindt dan conceptafroning plaats en met als doel een gezamenlijk en eenduidig sectorstandpunt over circulariteit vanuit de houtbranche.

Updaten normen en regels - nationaal

De Omgevingswet en de Wet kwaliteitsborging voor het bouwen (Wkb) worden in het verslagjaar opnieuw uitgesteld. Daarmee schuift ook de invoering van het Besluit Bouwwerken Leefomgeving (BBL), de vervanger van het Bouwbesluit, op. De vrijgekomen tijd wordt goed besteed. De leesbaarheid van de Nederlandse brandwerendheidsnorm NEN 6069 wordt verbeterd. Ook start een brandveiligheidsonderzoek naar hout als constructief materiaal in met name de hoogbouw en de geldende eisen in het Bouwbesluit (30m/50m, maar ook boven 70m worden genoemd). Het literatuuronderzoek door kennisinstututen RISE, ARUP, TNO en TU-Delft is eind 2022 klaar. De belangrijkste conclusies zijn dat voor laagbouw de huidige eisen rond de toepassing van hout toereikend lijken te zijn. Voor hoogbouw geldt mogelijk rond houtgebruik een verhoogd risico, waardoor de eisen wellicht moeten worden aangescherpt.

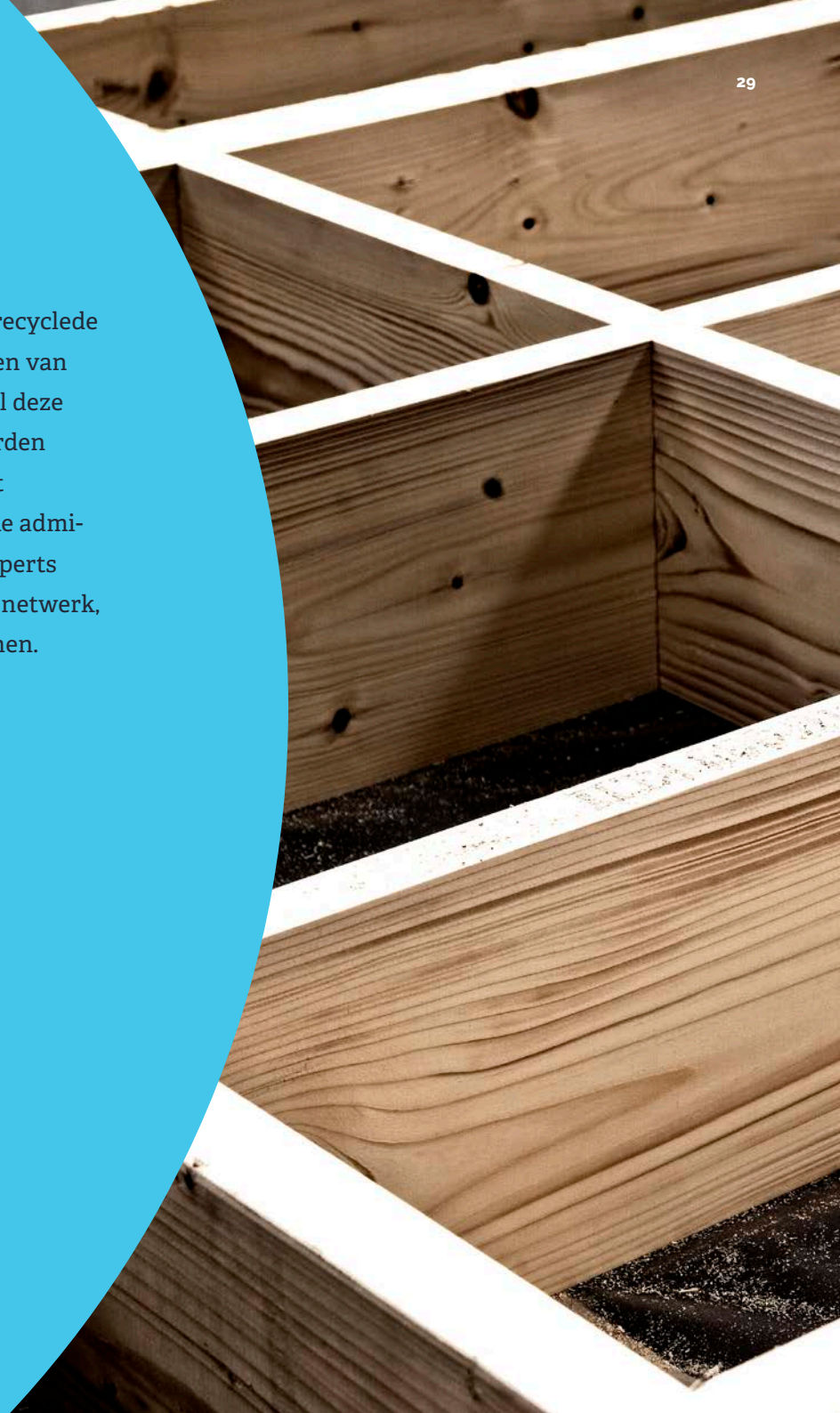
Mede door de Grenfell-brand en de aanpassingen van de regelgeving in de ons omringende landen, wordt gekeken naar branduitbreidingstrajecten van de gevel. Nederland stelt voor de eis voor brandklasse B voor gebouwen waar minder-valide en oudere mensen verblijven boven de 30m of meer in het algemeen voor gevels van gebouwen boven de 50m waar mensen verblijven, te verhogen naar brandklasse A2. Een gelijkwaardige weg via een nog te ontwikkelen NPR met een alternatieve geveltestmethode wordt ontwikkeld. Een eerste concept van deze NPR ligt eind 2022 voor bij de normcommissie en wijst op een middelgrote test van het brandgedrag. In samenwerking met het GND Garantie-deuren wordt de eis aan de brandklasse voor binnendeuren in extra beschermde vluchtroutes (EBV's) met succes aangepast aan de praktijk en gereduceerd naar brandklasse D.



Updaten normen en regels - Europees

In de eerste helft van 2022 introduceert het Directoraat Generaal van de Europese Unie DG Grow een voorstel voor een nieuwe geleidelijk in te voeren Bouwproducten verordening (CPR), de nieuwe basis voor CE-markering. Het vastgelopen proces van harmoniseren van normen houdt met deze nieuwe eisen al rekening. De expertise vanuit Centrum Hout wordt vanuit verschillende ministeries en sectoren gevraagd en treden medewerkers van VVNH en NBvT toe tot expertgroups, waaronder die voor Naaldhout, Plaatmaterialen, Milieuaspecten en Ramen en deuren. Dat is zeer belangrijk, want in de nieuwe CPR worden drastische maatregelen doorgevoerd die verplichtend zijn. Zo liggen er voorstellen om alle milieudata van producten verplicht op te nemen in de prestatieverklaring, brandtesten voor alle behandelde gevelbekledingstypen verplicht te stellen, alle producten te koppelen

aan een minimum percentage van gerecyclede materialen, en lijken ook 'componenten van producten' onder CE te gaan vallen. Al deze maatregelen zorgen ervoor, als ze worden doorgevoerd, dat de houtsector wordt geconfronteerd met onoverkomenlijke administratieve en financiële lasten. De experts zetten zich, samen met hun Europese netwerk, in om dat zo veel mogelijk te voorkomen.



BESTUREN, COMMISSIES EN ERELEDEN

Leden, hoofdbestuur, ereleden en sectiebesturen

Per 31 december 2022

Leden NBvT

A. Geurts Bouwelementen Uift B.V.
AA Trappen B.V.
Aannemersbedrijf B. De Nijs-Soffers B.V.
ABC Waterwoningen B.V.
Ad Donkers Machinaal Timmerbedrijf B.V.
Ad van Esch Machinale Houtbewerking B.V.
Adriaan Van Erk Timmerfabriek B.V.
ADS Groep Toelevering Bouw B.V.
Albo Deuren B.V.
Barli B.V.
Berg Deuren B.V.
Berkvens B.V.
Beti Timmerfabriek B.V.
BKS Elementen B.V.
Blankers Timmerbedrijf B.V.
Blokland Timmerfabriek
Bluemink Kozijnen Noordwijk B.V.
BMH bv
Bours Kozijnen
Bouwbedrijf Roosdom Tijhuis B.V.
Bouwbedrijf Timmermans B.V.
Bouwderij B.V.
Bouwen met IQ
Brandhof De Meern B.V.
Brünken Timmerwerken B.V.
Dam Hout B.V.
DAT Bouwsystemen B.V.
DD Productie B.V.

De Brug
De Groot Vroomshoop Houtbouw B.V.
De Jong & van Aartrijk B.V.
De Jong's Timmerfabriek B.V.
De Lange Houttechniek B.V.
De Mar 2D B.V.
De Mors B.V.
De Timmerfabriek.com B.V.
De Vries Trappen B.V.
Deurenfabriek Suselbeek B.V.
Deurenfabriek van der Plas B.V.
Dijko Kozijnen B.V.
Driessens Hout B.V.
Drijfhout's Timmerfabriek B.V.
Dudok Timmerfabriek B.V.
Ebbers Kozijnen B.V.
Emergo Prefab
Gebr. Van Lanen & van Uden B.V.
Gevelconcept Kozijnen
Gevelementen Noord-Holland B.V.
Graumans Machinale Timmerwerken B.V.
Haaks
Harryvan Kozijnen B.V.
HBL Prefab
Hebo Kozijnen B.V.
Helwig Timmerfabriek B.V.
Hendriksen Prefab B.V.
Hermes Kozijnen

Holland Houtwerk B.V.
Hoograven Traptechniek B.V.
Houkesloot Toelevering B.V.
Houtbouw 't Zand B.V.
Houtindustrie Amersfoort B.V.
Houtindustrie Bouwman B.V.
Houtindustrie De Hoef B.V.
Houtindustrie Ideaal B.V.
Houtindustrie Opmeer
Houtindustrie Stam en Landman B.V.
Innodeen B.V.
Jacobs Timmerfabriek B.V.
Java Deurenfabriek B.V.
Jenti B.V.
Jöris Timmerwerken B.V.
Kegro Deuren B.V.
Kramer's Houtconstructies B.V.
Krepel Deuren
Kuin Houtbewerking B.V.
Kuiters Timmerfabriek B.V.
Lambert Kozijnen B.V.
Limburgia Utiliteitsdeuren B.V.
Linex Prefab Daksystemen B.V.
Maatwerk Kozijn B.V.
Machinaal Timmerbedrijf van der Linden B.V.
Machinaal Timmerbedrijf Van Heertum B.V.
Meerkerk Houtbouw B.V.
Merkx Kozijnen B.V.

Moeskops' Bouwbedrijf B.V.
 Nijhuis Toelevering B.V.
 Noru B.V.
 P. v. d. Coolwijk Trappenindustrie B.V.
 Para B.V.
 Peters Machinale Timmerwerken B.V.
 PK Trappen B.V.
 Plegt-Vos Houtindustrie B.V.
 PrefabLine
 Reinaerd Deuren B.V.
 Reinders & van 't Ende B.V.
 S&N Houtconstructies B.V.
 Sundert
 Svedex Deuren B.V.
 Tegen Timmerfabriek B.V.
 Theuma DoorSystems B.V.
 Theunissen Timmerfabriek B.V.
 TIFA Lemele B.V.
 Timboco Kozijntechniek
 Timmer- en Aannemingsbedrijf de Vries B.V.
 Timmerbedrijf Colet B.V.
 Timmerbedrijf K. van Sambeek B.V.
 Timmerbedrijf Koevoets B.V.
 Timmerbedrijf Roes
 Timmerfabriek "De Kroon" B.V.
 Timmerfabriek Brusckke B.V.
 Timmerfabriek Carper B.V.
 Timmerfabriek De Broekermolen B.V.
 Timmerfabriek De Grebbe B.V.
 Timmerfabriek De Grotendorst B.V.
 Timmerfabriek De Houtmolen Makkum B.V.
 Timmerfabriek de Jong Woudsend B.V.
 Timmerfabriek De Kievit Ridderkerk B.V.
 Timmerfabriek De Mol B.V.
 Timmerfabriek Doedens B.V.
 Timmerfabriek en Interieurbouw Wondergem B.V.

Timmerfabriek Florijn B.V.
 Timmerfabriek Frank van Roij B.V.
 Timmerfabriek Gebr. Bos B.V.
 Timmerfabriek Groothuis B.V.
 Timmerfabriek Hendriksen B.V.
 Timmerfabriek Homan B.V.
 Timmerfabriek Huizing en Van der Linden B.V.
 Timmerfabriek J. van der Vliet B.V.
 Timmerfabriek Jongbloed Winschoten B.V.
 Timmerfabriek K. Dieleman B.V.
 Timmerfabriek Kernhem B.V.
 Timmerfabriek Koekoek B.V.
 Timmerfabriek Lancel B.V.
 Timmerfabriek Langendorff B.V.
 Timmerfabriek Mari Jacobs B.V.
 Timmerfabriek Mekenkamp B.V.
 Timmerfabriek Neele B.V.
 Timmerfabriek Olofsen B.V.
 Timmerfabriek Oomkens B.V.
 Timmerfabriek Salland Lemelerveld B.V.
 Timmerfabriek Schepers
 Timmerfabriek Stadskanaal B.V.
 Timmerfabriek Suselbeek B.V.
 Timmerfabriek Ter Harmsel B.V.
 Timmerfabriek Van der Vegt B.V.
 Timmerfabriek Van Werkhoven
 Timmerfabriek VEMA B.V.
 Timmerfabriek Vermeer B.V.
 Timmerfabriek Visser
 Timmerfabriek Volendam
 Timmerfabriek W.J.M. B.V.
 Timmerfabriek Winters B.V.
 Timmerfabriek Zwolle B.V.
 TimmerSelekt Doornenbal B.V.
 Trappenfabriek Vermeulen B.V.
 Trappenfabriek Vos Zwolle B.V.

Trappenmakerij van Haaster
 Troost Timmerfabriek B.V.
 Ursem Modulaire Bouwsystemen B.V.
 Vadeko B.V.
 VAKO Kozijntechniek B.V.
 Van Daalen Houttechniek B.V.
 Van de Vin ramen en kozijnen B.V.
 Van den Oudenrijn B.V.
 Van den Oudenrijn Westwoud B.V.
 Van der Meer Prefab B.V.
 Van Eck Trappen & Kozijnen B.V.
 Van Heijkop Machinale Timmerwerken B.V.
 Van Leeuwen Kozijnen B.V.
 van Tilburg - Kozijnen
 Van Velsen Trappenfabriek B.V.
 Van Vuuren Grou B.V.
 Van Wijnen Smart Frames B.V.
 VDM Woningen B.V.
 Veenstra & Stroeve B.V.
 Veerman De Rijp B.V.
 Verdonk Trappen B.V.
 Verhoeven Timmerfabriek B.V.
 Verweij Houttechniek
 Vianen Gevelelementen B.V.
 VIOS Trappen B.V.
 VKP Kozijn B.V.
 Vlassak Timmerbedrijf B.V.
 Vogelzang Dakelementen B.V.
 Voskuilen Kozijntechniek B.V.
 W. u. J. Derix GmbH & Co.
 WEBO Kozijnen en HSB-elementen B.V.
 Weekamp Deuren B.V.
 Wesselink Productie
 Westerveld & Nederlof B.V.
 Woodteq Houtconstructies B.V.

Aspirant-leden NBvT

Bouw & Kozijnen Midden Nederland B.V.
 Cretim B.V.
 FD Houtbewerking B.V.
 Gevelconcept Prefab B.V.
 geWOONhout B.V.
 Heijmans Industrieel Bouwen B.V.
 Hetebrij Prefab B.V.
 Jos Huls Timmerwerken B.V.
 K&A Houtbouw B.V.
 Kerssens Kozijnen B.V.
 LMDN Houtbouw B.V.

Prestobouw B.V.
 ScanaBouw B.V.
 Timmerfabriek Harmsen B.V.
 Timmerfabriek Maaldrift Houtskeletbouw B.V.
 Timmerfabriek Pors B.V.
 Timmerfabriek Schouten B.V.
 Timmerfabriek WEGRO B.V.
 Van den Akker Kozijnen en Timmerwerk
 Van der Steeg Ontwikkelen & Bouwen
 Zwaluwe Prefab B.V.

Cao-leden

Gils Kozijnen B.V.
 Houtmarkt van Ham B.V.
 Klever Kozijnen V.o.f.
 Timmerfabriek Laagland B.V.
 Timmerfabriek Maaldrift Kozijnen B.V.
 Sassi Timmerfabriek B.V.



Besturen

Hoofdbestuur

H. Dannenberg (Sectie Buitendeuren)
 R.J. Dekker (Sectie Houtbouwsystemen)
 R. van Houten (sectie Jong Management)
 P. de Lange (Sectie Kozijnen)
 M.H. Nijenhuis (voorzitter)
 L.T.J. Veerman (Sectie Kozijnen)
 J.A.A. van Wensen (Sectie Trappen)
 M.K. Wijma (Sectie Binnendeuren)

Ereleden

Th. Jacobs †
 T. Jansen
 J. Muller
 M. van de Vin
 M.K. Wijma

Sectiebestuur Kozijnen

H. de Boer (aspirant-lid)
 R.P. Helwig
 G.J. Hermes (aspirant-lid)
 G. Hoekstra (aspirant-lid)
 P. de Lange
 L.T.J. Veerman (voorzitter)

Bestuur Sectie

Houtbouwsystemen

G. Beltman
 R.J. Dekker
 G. Dijkman
 B. Geerts
 L. Janssen
 R. Leusink
 J. Lichtenberg (dagvoorzitter)
 M. Timmer

Sectie Binnendeuren

K. de Bruyn
 D. Gijsman (voorzitter)
 D. Gouka
 R. Keemers
 B. Krepel
 M. van Mierlo
 Th. Mouw
 F. Simkens
 M. Wijma

Sectie Buitendeuren

Th. van den Berg
 H. Dannenberg
 D. Gijsman
 K. Huisman
 J. Kersten
 K. Kersten
 H. Mascini
 E. Weijs
 M.K. Wijma (voorzitter)

Sectie Trappen

D. Bergman
 M. Beuzenberg (voorzitter)
 G. den Breugom de Haas
 P. van de Coolwijk
 N. Dix
 J. van Haaster
 P. Hania
 G. Hek
 H. Hek
 W. Kuperus
 F. van Sambeek
 F. Schut
 H. Sep
 R. van der Veen
 R. Verdonk
 J. van Wensen

Jong Management

P. de Lange
 R. van Houten
 R. Nederlof (voorzitter)
 W. van de Vin

Commissies

Sociale Commissie

D. Bergman
 H. Dannenberg
 L. Grobben
 H. Haagsma
 A. van Heck-Veens
 L. R. Verweij (voorzitter en cao-onderhandelaar)
 J.P.J. Vlassak
 M. Willemsen

Technische Commissie Kozijnen

S. Berendsen
 A.H.J. Driessens
 F. Helwig
 W. Suiker

Technische Commissie

Binnendeuren

M. Boerkamp
 M. Broertjes
 K. de Bruyn
 D. van Haandel
 F. Kaspers
 L. Hartsuiker (voorzitter)
 H. Heusinkveld
 F. Simkens
 S. Tjepkema

Technische Commissie

Buitendeuren

Th. van den Berg
 M. Broertjes
 H. Dannenberg (voorzitter)
 J. Lückers
 M. Mulckhuijse
 S. Tjepkema
 E. Weijs

Marketingcommissie Kozijnen

D. Anemaet
 R. Ramaekers
 M. van Wijngaarden

Marketingcommissie +

Technische

Commissie Trappen

D. Bergman
 M. Beuzenberg
 H. Sep
 R. van der Veen
 J. van Wensen

Werkgroep Techniek en

Regelgeving

Houtbouwsystemen

J. Bergman
 R. Bierings
 J. Hoekstra
 P. de Jong
 E. Postema
 H. Osinga
 T. de Ruiter
 A. van Termeij
 B. Thunnissen

Werkgroep Marketing

Houtbouwsystemen

B. Geerts
 W. Lubbers
 M. Seuren
 K. Wessels

Werkgroep Brandklasse Trappen

M. Beuzenberg
 G. den Breugom de Haas

Commissie Opleiding en

Arbeidsmobiliteit

M. van Dorrestein (RTC Hardenberg)
 B. Koenis (Vakopleiding HOUT)
 P. Koppelaar (Revabo Oosterbeek)
 G. Koster (Bouwgilde)
 S. Noppers (ESPEQ Vakmangroep BV)
 R. Oerlemans (Bos MTI Opleidingen)
 G. Oonk (OBD-Timmerindustrie)
 M. van der Vlies (SWV Houtindustrie Midden NL)
 M. Willemsen (Technopark Educatie BV)

In memoriam

Theo Jacobs

In het verslagjaar ontvingen wij het droevige bericht van het overlijden van erelid en oud-directeur Theo Jacobs.

Theo begon bij het Bondssecretariaat als hoofd van de (stichting) fiscaal-economische afdeling (SFEA). De toenmalig algemeen secretaris herkende in Theo al gauw zijn toekomstig opvolger. Met dat doel voor ogen kreeg de inmiddels Registeraccountant (RA) geleidelijk steeds meer andere taken, zoals het lidmaatschap van het bestuur van pensioenfondsen BPF en het voorzitterschap van diverse technische bijeenkomsten. In 1971 werd Theo benoemd tot Secretaris, in 1975 tot Algemeen Secretaris, en in 1992 tot directeur.

Theo heeft zich in zijn 35-jarige loopbaan bij de Nederlandse Bond van Timmerfabrikanten (zoals de NBvT tot eind 2012 heette) zeer verdienstelijk gemaakt voor de organisatie. De Bond en z'n lidbedrijven - groot én klein - lagen Theo zeer na aan het hart. Kenmerkend voor hem waren, naast zijn integri-

teit, zijn brede kennis en belangstelling. Niet alleen de timmerwereld, maar ook de natuur had een grote plek in zijn hart.

Zijn NBvT-carrière, waarin hij vijf voorzitters meemaakte, werd op passende wijze afgesloten: in de Algemene Ledenvergadering van 6 november 2003, waarin hij officieel terugtrad als directeur, werd onder groot applaus besloten hem tot erelid te benoemen. Bij het opspelden van de gouden bondsspeld roemde toenmalig voorzitter Taeke Jansen uitgebreid Theo's kwaliteiten. Na afloop van de vergadering volgde een feestelijk afscheid, waarvan Theo én de overige aanwezigen hebben genoten.

Na 79 jaar is op 2 oktober 2022 een einde gekomen aan het leven van deze markante alleskunner. Wij wensen zijn vrouw Riet en alle andere nabestaanden veel sterkte met het dragen van dit verlies.





**Nederlandse Branchevereniging
voor de Timmerindustrie NBvT**

Westeinde 10
1334 BK Almere Buiten

036 - 203 0356 (algemeen)
036 - 200 5158 (administratie)
036 - 200 5159 (techniek)

info@nbvt.nl
www.nbvt.nl



Centrum Hout

Westeinde 8
1334 BK Almere Buiten

036 - 532 9821

info@centrumhout.nl
www.centrumhout.nl

