



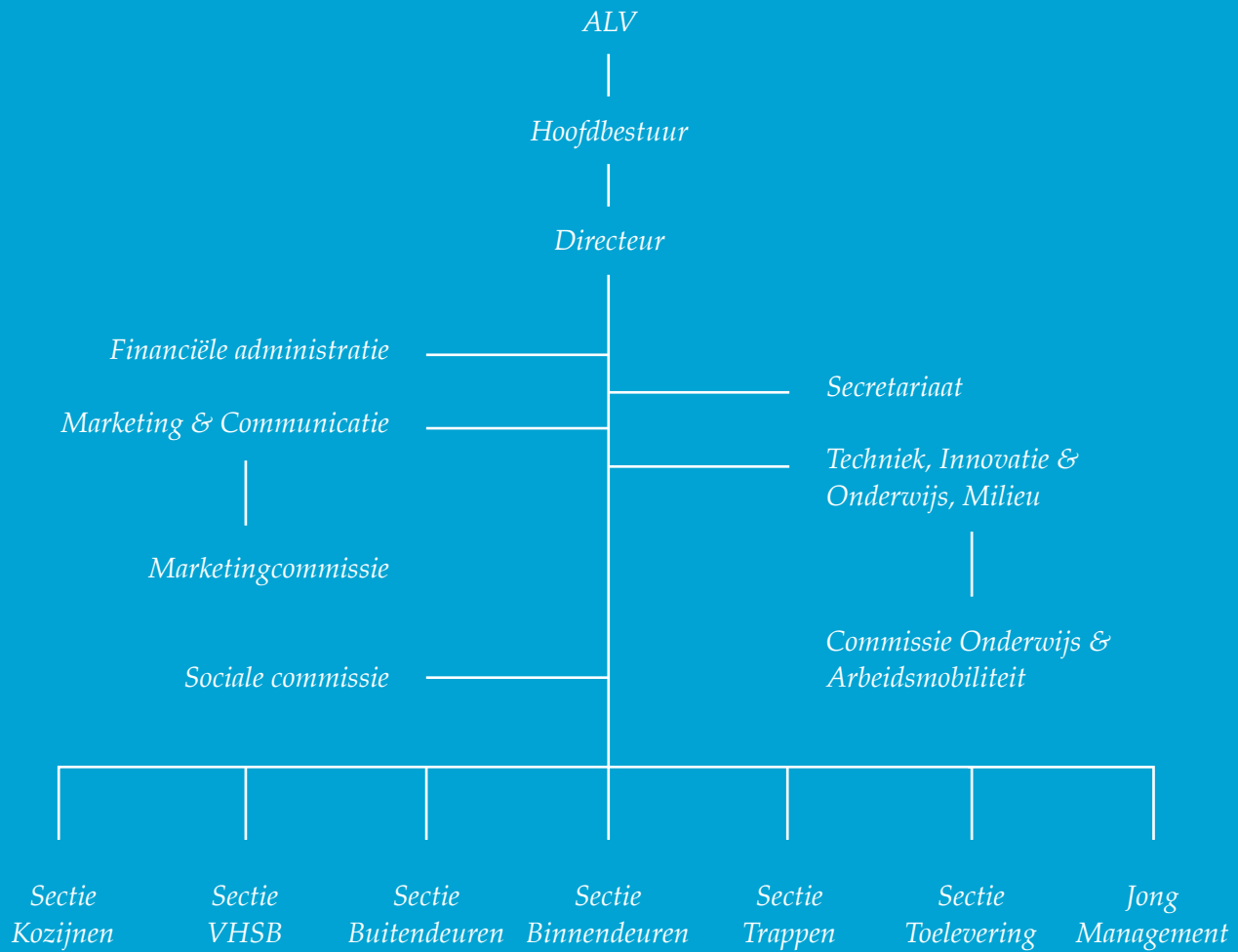
Nederlandse
Branchevereniging
voor de Timmerindustrie

Jaarverslag 2016

De Nederlandse Branchevereniging voor de Timmerindustrie (NBvT) behartigt de gezamenlijke en individuele belangen van ongeveer 170 aangesloten timmerfabrikanten in technische, juridische en commerciële zin. De NBvT levert een essentiële bijdrage aan de ontwikkeling en stimulatie van het bouwen in en mét hout. De organisatie stimuleert innovaties en werkt mee aan regelgeving met integrale kwaliteitsverbetering als doel. Centraal staan samenwerking, kennis delen, verbinden, efficiency en het hebben van een heldere strategie.

Inhoudsopgave

3	<i>Organogram</i>	22	<i>Techniek & innovatie</i>
4	<i>Voorwoord</i>	30	<i>Milieu, grondstoffen, klimaat en energie</i>
10	<i>Marktontwikkeling, Personeelsbezetting / Omzet</i>	36	<i>Sociaal</i>
14	<i>Strategisch plan 2020</i>	40	<i>Opleidingen</i>
16	<i>Marketing & communicatie</i>	44	<i>Organisatie</i>



Voorwoord

De Nederlandse economie presteerde in 2016 goed. Met een groei van 2,1 % is het de sterkste groei van het bruto binnenlands product sinds 2007. Een hogere export en verder aantrekkende consumptieve bestedingen droegen in belangrijke mate bij aan de groei. In het Eurogebied bleef de groei stabiel rond 1,6%. De werkloosheid in Nederland daalde van 7,9% op het hoogste punt begin 2014 naar 5,4% in december 2016. Het aantal werklozen kwam in Nederland in december uit op 482.000. Het was de grootste daling in tien jaar tijd.

De toenemende spanning op de arbeidsmarkt heeft zich, tezamen met de gestegen arbeidsproductiviteit, vertaald in een iets grotere loonstijging. In 2016 stegen de contractlonen bij bedrijven met 1,7%, tegen gemiddeld 1,3% in de periode van 2010 tot en met 2015. Ondanks een geleidelijk economisch herstel in het eurogebied, bleef de inflatie in 2016 laag. Doordat de inflatie lager was dan voorgaande jaren, nam de koopkracht van huishoudens het afgelopen jaar toe.

In 2016 is duidelijk geworden dat politieke onzekerheid, hernieuwd protectionisme en weerstand tegen globalisering risico's vormen voor de langere termijn. Deze tendensen gaan gepaard met een lage wereldhandelsgroei. Waar de handelsgroei langjarig (1983-2007) zo'n 7% bedroeg, bleef deze sinds 2012 rond de 3% hangen.

Ook de timmerindustrie presteerde goed in 2016. Het aantal bedrijven in de timmerindustrie zat, na jaren van afname, in 2016 weer duidelijk in de lift. In een jaar tijd is het aantal bedrijven in de timmerindustrie met ruim 4% toegenomen naar 745 eind december. Deels was deze stijging te danken aan de start van nieuwe bedrijven, deels doordat meer bestaande bedrijven, die voorheen onder een andere cao vielen, de cao voor de timmerindustrie zijn gaan toepassen. Relateren we het aantal bedrijven aan het dieptepunt in oktober 2014, dan is de bedrijvigheid in de timmerindustrie in ruim twee jaar tijd met ruim 7% toegenomen.

Dat het weer beter gaat met de timmerindustrie blijkt niet alleen uit de toenemende bedrijvigheid, maar ook uit de stijgende werkgelegenheid. In een jaar tijd is het aantal werkzame personen met ruim 1.000 toegenomen

tot 9.042 eind december 2016. Ten opzichte van het dieptepunt in 2014 is dat een stijging van ruim 23%. Deze ontwikkeling zal de komende periode doorzetten, zo is de verwachting. In het Sectorplan Timmerindustrie was destijds de prognose opgenomen dat de werkgelegenheid in de timmerindustrie op 1 juni 2016 gestegen zou zijn naar 8.250 tot 8.300 werkzame personen. De werkgelegenheid in de timmerindustrie ontwikkelde zich dus veel sneller dan destijds werd geraamd.

De krimpende beroepsbevolking, een vergrijzend personeelsbestand en de transitie naar een procesgestuurde industrie stemt tot nadenken. Hoe zorgen we ervoor dat er de komende jaren voldoende gekwalificeerde werknemers voor de timmerindustrie beschikbaar zijn? Dat vraagt om aanvullende acties. Maatschappelijk Verantwoord Ondernemen (MVO) en Duurzame Inzetbaarheid zullen daarin steeds belangrijker worden.

Ook de woningniewbouw zat in 2016 in de lift. Er werden bijna 54.000 nieuwbouwwoningen gereed gemeld. Dat is ruim 11% meer dan in 2015. Het aantal opgeleverde nieuwbouwwoningen blijft nog wel ver achter bij de periode vóór de crisis.

Binnen de NBVT heeft de structuurverandering van de afdeling Marketing & Communicatie in 2016 geresulteerd in meer aandacht en ondersteuning van online activiteiten. Om de sectieleden daarin te ondersteunen zijn social media workshops georganiseerd. Omdat steeds meer gebruik gemaakt wordt van internet in het oriëntatieproces is de website www.bouwenmethout.nl online gezet. De afdeling Techniek & Innovatie schonk ruim aandacht

aan de secties. De afdeling is actief betrokken bij het Platform Voorbereiding Stelselherziening in verband met het wetsvoorstel voor de invoering van een nieuw stelsel van kwaliteitsborging in de bouw.

De in 2015 opgerichte sectie Toelevering is in 2016 verder vormgegeven. Het onderzoek naar aardbevingsbestendige houtskeletbouw woningen is in het kader van de NAM “Nieuwbouw Innovatieregeling” in 2016 verder geconcretiseerd.

In 2016 werkten initiatiefnemers NBvT en VVNH samen met 23 participanten aan de voorbereidingen van het Convenant Bevorderen Duurzaam Bosbeheer als vervolg op de eind 2015 beëindigde Green Deal. De uitvoering van de levenscyclusanalyses (LCA's) en het opstellen van environmental product declarations (EPD's) heeft geresulteerd in nieuwe input voor de Nationale Milieudatabase (NMD).

Voor de vertegenwoordiging van het houtbelang op Nederlands en Europees niveau is steeds meer met de VVNH opgetrokken. Zo is het actieplan Bos en Hout gezamenlijk gepresenteerd op de Nederlandse Klimaattop in Rotterdam in november 2016. Dit onderwerp sluit nauw aan bij de ambities van de Nederlandse overheid. Zij vroeg in 2016 aandacht voor de economische gevolgen van de energietransitie, die nodig is om de afspraken uit het klimaatakkoord van Parijs na te komen. Aanbevelingen richten zich onder andere op het ontwikkelen van een langetermijnbeleid, het reduceren van CO₂-uitstoot, en het beter in kaart brengen van klimaatrisico's.

In 2016 is door de NBvT en VVNH gewerkt aan een businessplan met de ambitie om te komen tot een gezamenlijk Platform Hout. Het houtbelang bindt immers de beide verenigingen in hoge mate. Een duidelijke positionering en krachtige externe vertegenwoordiging van de houtsector is noodzakelijk om de concurrentiepositie van de sector verder te versterken.

Het verenigingssecretariaat in Bussum besteedde ook in 2016 ruim aandacht aan de individuele ondersteuning van de secties en leden. Om de belangen van de leden te behartigen nam de NBvT actief deel aan de diverse NEN- en CEN- bijeenkomsten. Met de hout gerelateerde partnerorganisaties zoals VVNH, CEI-Bois, SKH, SHR, VVVF en OnderhoudNL is nauw samengewerkt. De volledig vernieuwde management opleiding 'Industrieel Bouwen met Hout' is in het voorjaar van 2016 van start gegaan.

De ambitie om veilig te werken in de Timmerindustrie is in 2016 verder ingevuld. Veilig werken houdt mensen duurzaam inzetbaar. Onder de naam 'nulmeting veiligheid' zijn de in 2015 ingezette preventie veiligheidsonderzoeken in 2016 gecontinueerd.

Vanwege de afloop van de cao voor de timmerindustrie in maart 2017, is in het laatste kwartaal van 2016 met de vakbonden oriënterend overleg gevoerd.

J.A. Zwaanenburg
Directeur

door:

Timmerfabriek Kievit


Handelskade woontoren De Lunet Nijmegen

Kozijnen en beglazing



‘Een bijzonder energieneutraal hotel, ramvol hout!’

Hotel Jakarta, opdrachtgever: Bouwbedrijf De Nijs, door: Holland Houtwerk, 176 heuten schuifpuien



'In eerste instantie kwam de architect bij ons terecht omdat het gebruik van houten schuifpuien in het bestek stond. Wij staan onder meer bekend om onze passief schuifpuien. We moesten toen nog wel pitchen bij Bouwbedrijf De Nijs, in Noord-Holland. En dat was best spannend, want die hebben zelf ook een timmerfabriek.' Aan het woord is Joost van den Berg, algemeen directeur van Holland Houtwerk. In mei 2016 was de opdracht definitief binnen en kon de productie beginnen.

Het energieneutrale hotel Jakarta wordt gebouwd op het kopje van het Java-eiland in Amsterdam. Alle gebruikte materialen kunnen opnieuw worden gebruikt of gerecycled. Het is bovendien een markant ontwerp, met veel glas, een tropische binnentuin en, niet onbelangrijk, ramvol hout. De passief schuifpuien zijn isolerend. 'Deze energieneutrale schuifpuien zijn ontwikkeld en

geproduceerd door timmerfabriek Overbeek. Het larikshout is afkomstig uit Europa; dat scheelt vervoerskosten en het is wel zo vriendelijk voor het milieu.'

'Ik ben onwaarschijnlijk enthousiast over het project. Dit is speciaal in alle opzichten en facetten. De opdrachtgever, de ligging. Het is een prachtige plek. Elke twee maanden houd ik een praatje in de kantine van de fabriek, om de medewerkers bij te praten over nieuwe projecten en de stand van zaken. Je ziet dan soms die onrustige blikken van 'ojee, ik wilde eigenlijk buiten even een peuk roken.' Maar nu had ik een presentatie gemaakt met de beelden van het project en de mededeling dat zij dit straks gingen maken. En toen het hout binnenkwam zie je toch dat het bewustzijn veranderd is. 'Dit is voor het hotel', zingt het dan rond. We zijn er als bedrijf trots op dat we dit mogen en kunnen maken!'



HOTEL JAKARTA

Aantal lidbedrijven

162 2015

8+

170 2016



8 (4,9%)
Groei aantal
lidbedrijven

Aantal werknemers

4.332 2015

719+

5.051 2016



719 (16,6%)
Groei aantal
werknemers

Omzet in miljoenen Euro's

610 2015

165+

775 2016



165 (27%)
*Meer omzet in
miljoenen Euro's*

Gemiddelde omzet per werknemer

141.000 2015

12.000+

153.000 2016



12.000 (8,5%)
*Meer omzet per
werknemer*

0-15

Medewerkers



16-40

Medewerkers



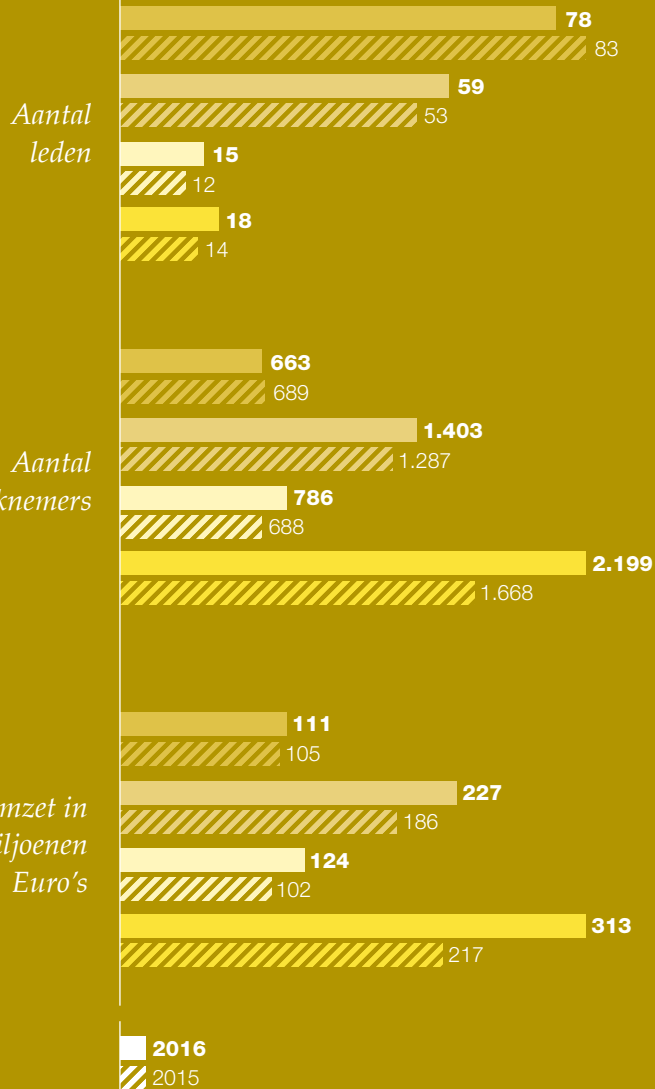
41-75

Medewerkers



76-100+

Medewerkers





door:

Reinærdt Deuren BV

Kolleksjesintrum Fryslân Leeuwarden

Binnendeuren

Strategisch plan 2020

In 2016 vonden vanuit het Strategisch plan 2020 met de VVNH gesprekken plaats om de samenwerking van de beide organisaties te intensiveren. De ambitie is om 'op termijn' te komen tot een gezamenlijk Platform Hout (werktitel).

Vanuit het Strategisch plan 2020 wordt ieder jaar in het bijzonder aandacht gevraagd voor de vier speerpunten: Imago, Arbeidsmarkt, Grondstof, Ketensconcept & Keurmerk. Vanuit de verschillende secties is daartoe een marketingplan opgesteld.

In de marketingplannen van de Secties Kozijnen en VHSB ligt het accent op imago. Vanuit de afdeling Marketing & Communicatie is er vooral extra aandacht en ondersteuning geweest voor de online activiteiten.

Het speerpunt Arbeidsmarkt is in samenwerking met SSWT, FNV Bouw en CNV Vakmensen ingezet om de tekorten aan werknemers nu en in de nabije toekomst het hoofd te bieden. De krimpende beroepsbevolking, een vergrijzend personeelsbestand en de transitie naar een procesgestuurde industrie zetten daarin aan tot nadenken en vragen om aanvullende acties om in de komende jaren over voldoende gekwalificeerde werknemers te kunnen blijven beschikken. Het Sectorplan heeft daar in 2016 een duidelijke rol in gespeeld. De duurzame inzetbaarheid van werknemers, met daarin een goede balans tussen werkvermogen, vitaliteit en inzetbaarheid vraagt dan ook steeds meer aandacht.

Vanuit het speerpunt Grondstof is ruim aandacht geweest voor het samen met VVNH en 23 andere contractpartners voorbereiden van het Convenant Bevorderen Duurzaam Bosbeheer als vervolg op de eind 2015 beëindigde Green Deal.

Het Ketensconcept & Keurmerkproject vormde een goede aanleiding voor het Reframe Housing congres dat in samenwerking met de Sectie VHSB in april heeft

plaatsgevonden. Tijdens dit congres werd duidelijk dat de relatie tussen de industrie en de bewoners (kop en staart) mede door de transparantie in de markt aan het veranderen is.

Met het Strategisch plan hebben we een stip op de horizon gezet. We hebben ten aanzien van de nabije toekomst de wens geuit om een trendsettende organisatie te zijn die dankzij en namens een groeiend aantal leden, het houtbelang vertegenwoordigt. In 2016 heeft de NBvT daarom samen met VVNH een businessplan opgesteld met de ambitie om te komen tot een gezamenlijk Platform Hout. De NBvT en VVNH hebben een gezamenlijk houtbelang dat beide verenigingen in hoge mate bindt. Een duidelijke positionering en krachtige externe vertegenwoordiging van de houtsector wordt door de beide verenigingen als noodzakelijk gezien om de concurrentiepositie van de sector verder te versterken. Aan de gezamenlijke doelen kan invulling worden gegeven door een gezamenlijk Platform Hout op te richten. In het opgestelde businessplan wordt de invulling van het Platform Hout beschreven in termen van strategie, activiteiten, organisatie en governance.

Het Platform Hout wil de krachten bundelen van de houtverwerkende industrie en de professionele handelaren. In 2017 wordt het businessplan aan de leden voorgelegd.

Marketing & Communicatie

De structuurverandering van de NBvT-marketing & communicatie is in 2016 doorgezet. Vooral de uitvoer van activiteiten die voortvloeien uit de door de secties goedgekeurde plannen had in de eerste helft van het jaar de volledige aandacht van de afdeling Marketing & Communicatie van de NBvT. De ondersteuning van online activiteiten vormde daarin een belangrijk speerpunt. In een serie speciaal georganiseerde workshops konden leden bijvoorbeeld alles leren over online media en het schrijven van blogs.

Sectie VHSB

De transitie in communicatie van ‘aanbod-gestuurd’ naar inspelen op de ‘klantvraag’ is verder inhoud gegeven. Veel aandacht ging uit naar social media en online-kanalen. Door deze kanalen centraal te zetten en op een goede manier in te zetten wordt de vindbaarheid vergroot. Klanten maken voor 85% gebruik van internet in het oriëntatieproces.

In dit licht is in 2016 de website www.bouwenmethout.nl online gezet. Een website die onder meer bedoeld is potentiële klanten te inspireren en hen te laten zien wat er allemaal mogelijk is met houtskeletbouw. Leidend daarbij is wat de eindgebruiker belangrijk vindt. Bovendien komen bezoekers via de site bij onze leden terecht, die wensen van klanten vervolgens kunnen vertalen in concrete plannen.

Door middel van blogs, waarin deskundigen actuele onderwerpen op een frisse manier aan de orde stellen, trekt de site steeds nieuwe bezoekers. In speciale

workshops konden leden het schrijven van blogs onder de knie krijgen en leren effectief gebruik te maken van LinkedIn. Bovendien is onder de leden een handleiding ‘Jouw bedrijf en houtskeletbouw (online) op de kaart’ verspreid, om nut en noodzaak van bedrijfsmatige online activiteiten te benadrukken en de drempel richting social media te verlagen.

Benchmark

In 2016 is de opzet van de benchmark tijdens een vergadering gedeeld met de leden en deelnemers. Naar aanleiding van de vergadering is een aantal vereenvoudigingen doorgevoerd om zo het instrument nog gebruikersvriendelijker te maken. Vervolgens is afgesproken om een pilot te draaien over de maand september 2016. Na een positief verloop is de daadwerkelijke benchmark per 1 januari 2017 gestart, over het laatste kwartaal van 2016. Op deze wijze kan, bij voldoende deelname, de ontwikkeling van houtskeletbouw in de markt worden gevolgd. Bovendien kan ieder deelnemend lid individueel de ontwikkelingen van zijn eigen bedrijf volgen en vergelijken met de andere deelnemers.

Sectie Kozijnen

De uitvoering van het in 2015 goedgekeurde marketing- en communicatieplan kreeg ook in deze sectie veel aandacht. Het doel van het plan ‘het online positioneren van het houten kozijn in het algemeen’ door inspireren, informeren, enthousiasmeren, motiveren en kennis delen werd naar mate het jaar verstreek door steeds meer sectieleden (online) ondersteund. Hierdoor werd stapje voor stapje de zichtbaarheid en vindbaarheid van het houten kozijn

verbeterd. Gedurende het jaar omarmden en volgden steeds meer mensen de thema-gerichte activiteiten online. Het eerste half jaar is een SEO-onderzoek uitgevoerd om de zichtbaarheid en vindbaarheid van het houten kozijn online nog meer aan te scherpen. Het tweede half jaar zijn de gewenste aanpassingen in kaart gebracht en is een start gemaakt met het doorvoeren van de wijzigingen. Om de sectieleden te ondersteunen is een aantal social media workshops georganiseerd. Dat hiermee is ingespeeld op een behoefte van de sectieleden is tot uiting gekomen in de hoeveelheid aanmeldingen. Maar liefst 62 van de 120 leden van de sectie namen met één of meerdere medewerkers deel.

Sectie Trappen

De PR-werkgroep Trappen belegde in 2016 een vergadering om afspraken te maken over de marketing- en communicatieactiviteiten voor houten trappen. In deze bijeenkomst is onder meer besloten een inspiratiewebsite te ontwikkelen. Het is de bedoeling dat bezoekers daar informatie vinden over de voordelen van houten trappen. De in 2015 geïntroduceerde digitale benchmark trappen is in 2016 een aantal keren aangepast om het gebruikersgemak en de uit het systeem voortvloeiende gegevens te verbeteren.

Communicatie

Qua communicatie lag de focus voornamelijk op online communicatie via de website en andere (online) communicatiemiddelen. De leden van de NBvT ontvingen digitale nieuwsbrieven en digitale circulaires, met onderwerpen onderverdeeld in marketing, techniek en

bedrijfsvoering. Via social media is kennis gedeeld met leden en overige (markt)partijen.

Op verzoek van de leden is een begin gemaakt met de productie van een corporate brochure die naar verwachting in 2017 het licht zal zien.

NBvT-website

Om de NBvT-kernwaarde 'kennis delen' te versterken, is de website in 2015 voorzien van een blogmodule. De in deze module gepubliceerde relevante kennis van zowel interne als externe specialisten wordt verspreid via beschikbare online kanalen (zoals de social media, LinkedIn en Twitter). Online is namelijk goed te meten hoe de kennis wordt ontvangen en gedeeld. Gaandeweg 2016 zag je het enthousiasme en het aantal volgers stapsgewijs groeien. In het tweede deel van het jaar was duidelijk dat de online media niet alleen worden gevolgd, maar dat ook steeds meer kennis wordt gedeeld en voorzien van een reactie door zowel leden als niet-leden én marktpartijen.

Elke uitgave van het magazine 'Timmerfabrikant' is, zoals inmiddels gebruikelijk, voorzien van vier pagina's NBvT-nieuws.




door:

Timmerfabriek Groothuis B.V.

Naardereiland

Buitenkozijnen en beglazing



Een familiebedrijf dat al ruim 100 jaar bestaat kan ook heel goed voorop lopen. Dat bewijst Nijhuis Toelevering. Twee jaar geleden nog volop in de bouwcrisis, nu heeft het de omzet zien verdubbelen, is de doorlooptijd gehalveerd en het ziekteverzuim gedaald tot een historische 1,5%. Hoe hebben ze dat voor elkaar gekregen?

Wars van adviseurs, dat zijn ze. Bij Nijhuis Toelevering wilden ze graag zelf aan de slag, hebben zich laten inspireren door succesverhalen van andere sociaal vernieuwende bedrijven en er vervolgens hun eigen draai aan gegeven. 'In deze branche heeft iedereen beschikking over dezelfde technieken, dezelfde machines, het was wel duidelijk dat daarin weinig onderscheidend vermogen zat. De mensen, die vormen ons kapitaal, daar konden we verschil maken. Wij zijn aan de slag gegaan met uit te zoeken waarom we er als bedrijf toe doen. Daar kwam uit dat we altijd willen verbinden: met de klant, met de leveranciers, met elkaar en met onszelf.' Het zorgde in het begin wel voor gefronste wenkbrauwen, al dat "vage gedoe". 'Het is een technische omgeving, 95% van de werknemers is man en gewend om van bovenaf te worden aangestuurd. Die groep werd

ineens gevraagd wat ze nodig had om goed werk te leveren, waar hun passie zat en op welke manier ze verbinding konden maken. Dat was wel even omschakelen.'

Verantwoordelijkheid is in het proces een kernbegrip. 'Het zinnetje 'wat heb je er zelf aan gedaan', is steeds een leidraad in de organisatie geweest de afgelopen tijd. Je kunt wel klagen, maar hoeveel van het probleem is door jouw inzet ontstaan en ook weer op te lossen?' Op deze manier voelt iedereen zich verantwoordelijk voor het product, het bedrijf en zijn eigen rol daarin. Het heeft gewerkt. Hoewel het proces, eerlijk is eerlijk, soms een grillig verloop heeft, komt iedereen met plezier naar het werk. Het proces is nog niet klaar en zal dat ook nooit zijn. 'Er is geen routebeschrijving. We doen alles zelf en iedereen kan ideeën inbrengen. Teams werken niet hiërarchisch en er zijn geen functieomschrijvingen meer. Iedereen kijkt per project bij welk team hij het best tot zijn recht komt.'

'Iedere dag een beetje beter, dat is ons motto. We willen het iedereen gewoon ontzettend naar de zin maken. Als je vanuit je passie werkt dan komt de rest van zelf, is onze overtuiging.'

A man with dark hair, wearing a red polo shirt and a black earpiece, is focused on his work in a wood shop. He is using a power tool, possibly a sander or a planer, on a large wooden frame. The background shows shelves with various wood products and tools, indicating a professional workshop environment.

**Nijhuis Toelevering;
hoe sociale
vernieuwing loont**

Techniek & Innovatie

Techniek & Innovatie ondersteunt de zes productsecties binnen de NBvT. De Technische Commissies pakken allerlei ingewikkelde vraagstukken op.

Bouwbesluit

In 2016 zijn slechts kleine wijzigingen in het Bouwbesluit 2012 doorgevoerd. Leden zijn hierover door middel van circulaire geïnformeerd.

Wet kwaliteitsborging voor het bouwen

De door minister Blok aangekondigde 'Verbetering kwaliteitsborging in de bouw' is ook in 2016 nauwlettend gevolgd. Wij nemen als NBvT deel aan het 'Platform Voorbereiding Stelselherziening'. In dit platform zijn de verschillende brancheverenigingen, verzekeraars en KOMO vertegenwoordigd. Dankzij deelname is de NBvT vroegtijdig geïnformeerd over 'Verbetering kwaliteitsborging in de bouw' en inmiddels zijn processen in gang gezet om de leden van de ontwikkelingen op de hoogte te stellen. De verwachte datum van invoering is naar alle waarschijnlijkheid 1 januari 2018.

Normcommissies

Om de belangen van de leden optimaal te kunnen behartigen en te informeren had de NBvT, ook in 2016, zitting in nationale en internationale commissies.

Toelichting op ondersteuning van de Secties

Sectie Buitendeuren

Onderstaande onderwerpen zijn behandeld:

Werkgroep deur-kozijnconstructies

Dit is een gezamenlijke werkgroep van de Sectie Kozijnen en de Sectie Buitendeuren. Er is ervaring opgedaan met het speciaal voor deze werkgroep ontwikkelde testelement. Toeleveranciers kunnen in een later stadium ook nog hun producten op dit testelement uitproberen.

Herzien BRL 0803

Een stuurgroep binnen de Sectie Buitendeuren heeft een voorstel uitgewerkt. Uitgangspunt was een leesbaar en commercieel bruikbaar document. Het voorstel is aan de onafhankelijke certificeringsinstantie SKH aangeboden en vervolgens besproken. SKH gaat de begeleidingscommissie bijeen roepen. Het voorstel van de stuurgroep zal als basis dienen voor de herziening.

CE-markeren brand- en rookwerende deur- en raamconstructies

In oktober 2014 publiceerde de NEN de NEN-EN 16034 'Voetgangersdeuren, industriële, commerciële, garagedeuren en ramen - Productnorm, prestatie-eisen - Eisen ten behoeve van weerstand tegen brand en/of rookcontrole'. Deze productnorm is op 28 oktober 2016 gepubliceerd in het Official Journal van de Europese Commissie. De co-existentieperiode ging in op 1 november 2016 met een overgangstermijn van drie jaar. Met andere woorden; brand- en rookwerende raam- en deurconstructies (deur inclusief kozijn) mogen vanaf

1 november 2016 en moeten 1 november 2019 CE gemarkeerd worden.

Sectie Binnendeuren

De sectie volgde in 2016 de ontwikkelingen met betrekking tot de productnormen voor binnendeuren binnen Europa nauwlettend. De sectie was vertegenwoordigd binnen de verschillende Europese normeringscommissies. De twee voor deze sectie belangrijkste Europese normen zijn nog steeds in ontwikkeling:

- prEN 14351-2 'Ramen en deuren - Productnorm - Prestatie-eisen - Deel 2: Binnendeuren zonder brand- en/of rookwerende eigenschappen'. Deze Europese norm is de basis voor CE-markering van binnendeurconstructies.
- NEN-EN 16034 'Voetgangersdeuren, industrie-, bedrijfs- en garagedeuren, en ramen die open kunnen - Productnorm, prestatiekenmerken - brandwerende en/of rookbeperkende kenmerken'. Deze Europese norm is de basis voor CE-markering van brandwerende deur- en raamconstructies en is op 28 oktober 2016 gepubliceerd in het Official Journal van de Europese Commissie. De co-existentieperiode is op 1 november 2016 ingegaan en heeft een overgangstermijn van drie jaar.
- In 2016 heeft de Sectie Binnendeuren de inhoud bestudeerd van de EN 15269 serie 'Uitbreiding geldigheidsgebied van beproevingsresultaten van brandwerendheid en/of rookwerendheid van deuren en luiken inclusief hang-en sluitwerk'. De technische commissie van de sectie heeft zich verdiept in deze serie EXAP's (extended application of test results), heeft de ontwikkelingen nauwlettend gevolgd en daar waar

mogelijk haar invloed aangewend om het praktisch en werkbaar te maken.

Sectie Trappen

Besluit Bouwwerken Leefomgeving (BBL)

De ontwikkelingen met betrekking tot het Ontwerpbesluit Bouwwerken Leefomgeving (BBL) zijn door de Sectie Trappen nauwlettend gevolgd en van commentaar voorzien. Via het Overleg Platform Bouwbesluit OPB, waarin de NBvT gezamenlijk met de VVNH vertegenwoordigd is, heeft de NBvT het ontwerp van de BBL ontvangen. De sectie heeft inhoudelijk met name gereageerd op het aspect 'veiligheid van trappen'. In het Ontwerpbesluit Bouwwerken Leefomgeving is aangegeven dat de overheid voor alle nieuwbouwwoningen het veiligheidsniveau wil verlagen naar de eisen die gelden voor bestaande bouw.

De sectie kon zich hier niet in vinden en stemde er niet mee in. Zij achtte het onverantwoord om de huidige uitgangspunten (in het kader van veiligheid en toekomstbestendige kwaliteit) nu voor het overgrote deel van de nieuwbouw woningbouw los te laten. Dit is voor 16 september (afsluiting van deze consultatieronde) door de NBvT, samen met de VVNH, duidelijk en onomwonden kenbaar gemaakt in haar reactie richting het Ministerie van Binnenlandse Zaken en Koninkrijksrelaties (BZK).

De minister ziet de ingebrachte punten als politiek relevant. De veiligheid van trappen in de BBL zal worden teruggebracht naar het niveau van bescherming, zoals opgenomen in het Bouwbesluit 2012. Hiermee lijkt in elk geval voorlopig de kou uit de lucht.

Bouwbesluit

In 2016 is een aantal individuele leden geconfronteerd met aan het Bouwbesluit gerelateerde eisen. Deze eisen werden door Woningborg en een aantal gemeenten in specifieke projecten gesteld. Zo heeft Woningborg in een bepaalde situatie geëist dat een leidingschacht in de lepe hoek van de trap geventileerd moest worden. Hierbij gaf Woningborg aan dat ze zich baseerde op het Bouwbesluit. Na uitgebreid onderzoek heeft de NBvT de resultaten vastgelegd in een conceptnotitie. De conclusie uit deze conceptnotitie is dat Woningborg ten onrechte de genoemde eis aan de leden heeft gesteld. De eis is namelijk niet gebaseerd op een eis uit het Bouwbesluit of op een door het Bouwbesluit aangestuurde norm.

Ook de overklauterbaarheid van traphekjes bij een bovenkwart ten gevolge van leuningklossen of het aanwezig zijn van de leuning kwam in 2016 aan de orde. Dit komt voor als er sprake is van een vaste trap naar zolder. Het lijkt erop dat de vergunningverlenende instanties (veelal gemeenten) de eisen in het Bouwbesluit niet uniform interpreteren. Deze onduidelijkheid kan daarom leiden tot aanpassingen per project en dat is uiteraard onwenselijk. In 2017 zal hier de nodige actie op ondernomen moeten worden.

Sectie VHSB

Aardbevingsbestendig bouwen met houtskeletbouw.

Het onderzoek naar aardbevingsbestendige houtskeletbouwwoningen, in het kader van de NAM 'Nieuwbouw Innovatieregeling' is in 2016 verder geconcretiseerd. Uit het onderzoek blijkt dat houtskeletbouw in het aardbevingsgebied bij uitstek dé bouwmethode is om op een verantwoorde wijze veilige

nieuwbouwwoningen te realiseren. In dezelfde maand werd het definitieve resultaat aangeboden aan de NAM. De ontwikkelde plannen zijn als voorbeeld opgenomen in een uitgave in boekvorm van de NAM, met de titel 'Het slimme bouwen'. De sterke eigenschappen van houtskeletbouw zullen verder onder de aandacht moeten worden gebracht bij gemeenten, aannemers, ontwikkelaars en professionele en particuliere opdrachtgevers. Om die reden is de website www.aardbevingbestendigehuizen.nl ontwikkeld en online gezet. Verdere commerciële acties rond dit thema zullen in 2017 worden uitgevoerd.

Private Kwaliteitsborging; Wet Kwaliteitsborging voor het Bouwen (Wkb)

In de leden- en deelnemersvergadering van oktober is de stand van zaken met betrekking tot deze nieuwe wet aan de orde geweest. In deze nieuwe wet, die naar verwachting ingaat op 01-01-2018, wijzigt de rol van het bevoegd gezag en wordt de kwaliteit van bouwwerken door private partijen getoetst en bewaakt. Een deskundige van SKH heeft hierover een presentatie gegeven. De stelselherziening zal voor de bouwwereld ingrijpend zijn. Reden om hier blijvend aandacht aan te schenken en de leden mee te nemen in deze nieuwe ontwikkeling.

Stuurgroep Kwaliteit VHSB

Folies

De in 2014 gestarte monitoring van het houtvochtgehalte door leden van de Stuurgroep Kwaliteit en de temperatuur onder en boven de folie onder PV-panelen zou aflopen medio juni 2016, maar is doorgezet tot en met 30 september 2016. Daardoor is in het onderzoek een derde complete zomer meegenomen. Dit is vooral van belang voor de monitoring van de temperatuur onder en boven

de dakfolie. Overleg met de folieproducenten over de levensduur van folies is al opgestart.

Over de praktijkresultaten van de metingen van het houtvochtgehalte is in december overleg geweest tussen de houthandelaren en de leden van de Stuurgroep Kwaliteit, met als doel te komen tot afspraken met betrekking tot de inkoopvoorwaarden. De conclusie is dat in de praktijk, op het moment van het verwerken van het hout, een vochtpercentage van 15% + 2% tot - 4% voldoet aan de gestelde voorwaarden.

Houtpercentage bij Rc-berekeningen

De Stuurgroep Kwaliteit van de Sectie VHSB heeft het initiatief genomen om meer duidelijkheid te krijgen bij de bepaling van het houtpercentage van wand- en dakelementen bij de Rc-berekening. Dit is nodig omdat hier in de markt niet op uniforme wijze mee om wordt gegaan. Doel is SKH een notitie over dit onderwerp te laten maken.

SKH Publicatie Brandklasse Houten Gevelbekleding

Op initiatief van de Sectie VHSB is, in samenwerking met SKH, gewerkt aan de publicatie 'Brandklasse houten gevelbekleding.' Deze publicatie is in oktober door een deskundige van SKH gepresenteerd en toegelicht op de leden- en deelnemersvergadering. De publicatie is te downloaden op de website van SKH: www.skh.nl.

Ontwikkelingen rond KOMO en erkende aansluiting aan het Bouwbesluit
Vanaf 1 maart 2016 is KOMO privaat geworden. Dit heeft gevolgen voor de erkenning van het certificaat van de certificaathouders van de Sectie VHSB. Om deze gevolgen te elimineren heeft SKH voor alle certificaathouders richtlijnen aansluiting Bouwbesluit (BB) gemaakt. SBK

beoordeelt en erkent de aansluiting aan het Bouwbesluit. De certificaathouder ontvangt naast het KOMO-attest-met-productcertificaat het erkende SKH BB-aansluitdocument. Doordat het BB-aansluitdocument gelijk is aan het KOMO-certificaat verandert, door de combinatie van beide documenten, voor de certificaathouder inhoudelijk niets.

Veiligheid bij de montage van prefab hsb-elementen op de bouwplaats

De arbodeskundige van de NBvT heeft in nauwe samenwerking met leden een concept gemaakt van de 'Montagefolder Houtskeletbouw'. Op de leden- en deelnemersvergadering in oktober is dit concept aan de leden gepresenteerd. De folder is bedoeld om (veiligheids) problemen tijdens de montage van elementen op de bouw te voorkomen. Bovendien geeft de folder de opdrachtgever duidelijkheid aan welke voorwaarden moet worden voldaan om veilig te kunnen monteren.

Reframe housing

Op 6 april 2016 vond in Vroomshoop een bijeenkomst plaats in het kader van Reframe Housing. Aan het oorspronkelijke doel om eindgebruikers (de vraagkant van de markt) en industrie (de aanbodzijde) nader tot elkaar te brengen, is tijdens deze bijeenkomst op een positieve manier inhoud gegeven. Door de aanwezigheid van VACpunt Wonen was 'de eindgebruiker' expliciet aanwezig. De bijeenkomst maakte duidelijk dat de eindgebruiker en de producent over meerdere onderwerpen anders denken. Dit verschil wordt naar verwachting kleiner door hieraan aandacht te besteden in de communicatie en klantbenadering.



door:

De Groot Vroomshoop

NOW Building Hoofddorp
Houtskeletbouw gevelelementen

Sectie Kozijnen

Binnen de Sectie Kozijnen werken, onder de Technische Commissie, verschillende werkgroepen. Iedere werkgroep bestaat uit ten minste één lid van de Technische Commissie Kozijnen, mensen uit de eigen achterban, zo nodig aangevuld met specialisten op een specifiek onderwerp. De Technische Commissie wordt ondersteund door de afdeling Techniek & Innovatie van de NBvT.

De volgende onderwerpen kwamen in 2016 in de verschillende werkgroepen aan de orde:

KVT-online

De KVT-online is per 1 december 2015 beschikbaar in de vorm van een webapplicatie. In 2016 zijn er een tweetal updates geweest om de KVT-online nog beter af te stemmen op de gebruiker.

CE-markeren

Zoals bij de Secties Binnendeuren en Buitendeuren zijn ook binnen de Sectie Kozijnen de ontwikkelingen rondom de NEN-EN 16034 met belangstelling gevolgd. In 2016 zijn informatiebijeenkomsten gehouden om de leden te informeren over het toe te passen brandwerend glas en CE-markering van brand- en rookwerende deur- en kozijnconstructies.

Besloten is bovendien een licentiesysteem op te gaan zetten. Hierbij wordt de NBvT licentiegever en de leden worden licentienemer. Het proces kost veel tijd en onderzoekwerk. De NBvT duikt in dit proces en geeft de leden vervolgens een licentie. Op deze manier kunnen de leden een en ander met weinig inspanningen implementeren.

KVT+ details

Er is een nieuwe serie details uitgewerkt onder de werktitel KVT+ detaillering. Het betreft details geschikt voor triple glas en met een U-waarde < 1.0. Resultaten worden naar verwachting voor de Bouwvak van 2017 aan de leden gepresenteerd.

Deur- kozijnconstructies

Dit is een gezamenlijke werkgroep van de Sectie Kozijnen en Sectie Buitendeuren. Er is ervaring opgedaan met het speciaal voor deze werkgroep ontwikkelde testelement. Dit testelement zal later ter beschikking worden gesteld aan toeleveranciers om hierin hun producten te testen.

Single Part Production

Een aantal timmerfabrikanten loopt al jaren met het idee rond om kozijnen opnieuw in onderdelen te gaan voorzien van een (eerste) laag verf. Door de komst van de beoordelingsrichtlijn BRL 0819 (prestatie-eisen) wordt het mogelijk de gewenste innovaties om te zetten naar concrete processen.

De betrokken partijen concluderen naar aanleiding van de QuickScan 'Kozijnen afwerken in onderdelen' dat het mogelijk is om met de bestaande BRL 0819 lijmen, in combinatie met bestaande BRL 0817 verfsystemen, een sterke verbinding te creëren, waarbij ook de hechting tussen de lijm en verflagen goed is. Wel is het goed om te vermelden dat er tussen de combinaties verschillen zitten.

Sectie Toelevering

De Sectie Toelevering is begin 2016 opgericht en is daarmee de jongste sectie binnen de NBvT.

De NBvT biedt met deze sectie bedrijven, die voor de timmerindustrie waarde toekennen aan de grondstof hout, een platform voor het delen van kennis en innovatie. Ook geeft aansluiting bij de sectie lidbedrijven de mogelijkheid samen één duidelijke stem te vormen richting wetgeving en het promoten van het toepassen van hout in de bouw. Een voorwaarde om aan te sluiten bij de Sectie Toelevering is een lidmaatschap bij de NBvT én het leveren van producten volgens minimaal één van de van toepassing zijnde beoordelingsrichtlijnen (BRL's).

In de tweede vergadering van de Sectie Toelevering is besloten een Technische Commissie te benoemen. Deze Technische Commissie heeft in haar eerste bijeenkomst een werkplan opgesteld en voorgelegd aan de sectie. In het werkplan is opgenomen dat binnen de Technische Commissie de onderwerpen CPR (Bouwproductenverordening), BRL en LCA's, Wet kwaliteitsborging voor het Bouwen, KOMO en NEN/CEN permanente agendapunten zijn. Daarnaast is een aanvang gemaakt met het oppakken van de onderwerpen NBvT-rekentools, 'afwerken niet maatvast hout in buitentoepassingen', CLT (Cross Laminated Timber) en 'inlands hout'.

Jong Management

Voor Jong Management was 2016 het jaar waarin zij een stem in het Hoofdbestuur kreeg. De eerste vrouwelijke afgevaardigde krijgt daarmee de kans om voor deze jongste leden van de NBvT de toekomst te beïnvloeden.

De leden van Jong Management weten als geen ander het nuttige met het aangename en gezellige verenigen.

Serieuze activiteiten worden altijd op een originele manier afgesloten. In 2016 heeft Jong Management voor haar leden de volgende activiteiten georganiseerd:

Inzicht in materialen

Tijdens deze bijeenkomst lieten de leden zich door experts bijpraten over de verschillen tussen materialen op het gebied van milieu-impact en brandgedrag: geen fabels, maar feiten.

Familieweekend

Het tweejaarlijkse moment om de partner (en kinderen) achter de leden te ontmoeten tijdens een weekend in het Duitse Kalkar Wunderland. Voor 2017 staat een ledenreis naar Zwitserland gepland.

Workshop P&O vraagstukken en arbeidsrecht

Tijdens een bijna vier uur durende workshop hebben de leden gespard over veelvoorkomende vraagstukken in de timmerindustrie. Zij werden tijdens de workshop begeleid door een arbeidsrechtsspecialist.

Bedrijfsbezoek Bloemenvelling en logistiek en ALV

Daarmee ging een al langer gekoesterde wens van de leden van Jong Management in vervulling, namelijk te leren van de gevolgen die digitalisering voor de logistieke afhandeling heeft gehad. Ook kwamen de snel wijzigende businessmodellen van een veiling ter sprake. In de ALV van Jong Management werden de bestuurswijzigingen en de statuten vastgesteld. In kleine werkgroepen is rond thema's inbreng verzameld.

Ooit lid geweest van Jong Management? Besloten is in 2017 de reünie van Jong Management te vieren. Binnenkort volgt hierover meer informatie.

Milieu, grondstoffen, klimaat en energie

Door betere levenscyclusanalyses krijgt hout de plek die het verdient

In 2016 is een grote stap gezet om houten bouwproducten een plaats te geven in de Nationale Milieudatabase (NMD). Zeventien branchespecifieke producten zijn na onderzoek en het opstellen van levenscyclusanalyses en reviews aangeleverd en beschikbaar in NMD-versie 1.8. Het betrof een hellend dak, een binnenspouwblad, een binnen- en een buitendeur en een twaalfstal kozijnenvarianten. Negen andere onderzoeken zaten eind 2016 in de pijplijn. Belangrijk voor de branche is dat 1 januari 2018 wettelijke grenswaarden aan milieuprestatieberekeningen worden gesteld. Hierdoor werd nut en noodzaak van opname in de NMD extra duidelijk.

Bij het opstellen van deze levenscyclusanalyses is nauw samengewerkt met de VVNH, EU STTC en Green Deal Biobased Bouwen. Op deze manier is de hele waardeketen gedekt; van boom uit het bos tot en met einde levensduur product. De nieuwste levenscyclusanalyses voor de producten zijn dan ook gebaseerd op de nieuwe levenscyclusanalyses voor houtsoorten.

Met het klimaat- en grondstoffenakkoord en de energiediscussie wordt duurzaamheid big business

Nu grondstofschaarste en milieukeurmerken van producten in de opdrachtverlening steeds vaker meewegen, wordt een onderwerp als duurzaamheid behalve wetenschappelijk plotseling ook politiek. In de nabije toekomst zal de belangenbehartiging van houtproducten steeds belangrijker worden. Dankzij gedegen wetenschappelijk onderzoek is de boodschap van de NBvT, dat hout een zeer duurzaam bouw materiaal is, goed onderbouwd. Het is bovendien het enige bouw materiaal dat CO_2 opneemt en gedurende de hele levenscyclus vasthoudt. Uit onderzoek, dat de NBvT 2016 door W/E-adviseurs heeft laten uitvoeren, werd de milieuprestatie van hout vergeleken met traditionele bouwmethoden. In het onderzoek bleek dat door te bouwen met hout de uitstoot van CO_2 met meer dan 40% kan worden teruggebracht. En dan is opslag van CO_2 in hout nog niet eens meegerekend.

Vanwege subsidiering neemt de druk op het gebruik van hout als biomassa toe. Dit is ons inziens een kwalijke ontwikkeling. Voor de vertegenwoordiging van het houtbelang was, gezien deze en andere ontwikkelingen, gezamenlijk optrekken met de VVNH op Nederlands en Europees niveau noodzakelijk. Denk bijvoorbeeld aan regels rond het opstellen van rekenregels en afspraken rond bepalingsmethoden voor levenscyclusanalyses, het Actieplan Bos en Hout samen met de rest van de Nederlandse bos en hout sector, presentaties op de Nederlandse Klimaattop 2016 en de aanloop naar het Grondstoffenakkoord. In het Grondstoffenakkoord, dat in 2017 getekend wordt, staat de transitie naar een circulaire

economie centraal. Daarbij blijft het belangrijk het proces goed in de gaten te houden aangezien 'middelen-en-doel-verwarring' op de loer ligt tussen circulair, grondstoffen efficiëntie, klimaat, en milieu-impact. De NBvT heeft onder andere zitting in de beleidsadvies commissie (MBG) van de Nationale Milieudatabase en blijft structurele verbeteropties inbrengen.

Erkende maatregelenlijsten Activiteitenbesluit

Medio 2016 zijn alle sectoren benaderd door het Ministerie van Infrastructuur en Milieu, VNO-NCW en Infomil (RWS) om aan de slag te gaan met de zogeheten Erkende Maatregelenlijsten. In de werkgroep Meubels en Hout zijn energiemaatregelen die binnen vijf jaar zijn terug te verdienen in kaart gebracht en met randvoorwaarden gekaderd. Hiermee wordt het voor houtverwerkende bedrijven makkelijker invulling te geven aan reeds langer bestaande wetgeving. De overheid zal namelijk de komende jaren zwaarder op deze maatregelen gaan handhaven. Alle inspanningen zullen resulteren in geformaliseerde Erkende Maatregelenlijsten die per 1 januari 2018 ingaan.

Lancering website www.duurzaambouwenmethout.nl

In de zomer van 2016 is gestart met het ontwikkelen van content voor www.duurzaambouwenmethout.nl. Aan de hand van claims, ofwel one-liners over de duurzaamheidsvoordelen van hout, zijn stukken tekst geschreven. Alle claims zijn onderbouwd door wetenschappelijk onderzoek, zodat de duurzaamheidsvoordelen van industrieel bouwen met hout voor iedereen overtuigend online kunnen worden gepresenteerd. Naast de website vormden blogs ook in 2016 een belangrijk middel om lezers positief te laten denken over bouwen met hout.

door:

VIOS Trappen

Luxe trap Woonboerderij Harmelen
Trappen

VDM Woningen kreeg er een hoop nieuwe collega's bij

Vooraan staat collega Bert Vaatstra, gevolgd door Tjalling Kooistra. Beiden werken in de timmerfabriek van VDM.

Het ging een tijd niet zo goed met VDM Woningen uit Drogeham. De doorstart na het faillissement in 2014 had niet opgeleverd waar iedereen op hoopte. Begin 2016 zijn Kees Buitenwerf (financieel directeur) en Jan van der Meer (algemeen directeur) aangetreden als interim-directie bij VDM Woningen. Met de medewerkers probeerden ze iets nieuws op te bouwen. Dat lukte; het bedrijf had in 2016 een volle opdrachtenportefeuille, bouwde 37 aardbevingsbestendige woningen en groeide met maar liefst 31 nieuwe medewerkers!

Financieel directeur Kees Buitenwerf: 'we zijn begonnen met een intensieve analyse van de organisatie en hebben onder meer de problemen en de mogelijkheden in kaart gebracht. Tegelijkertijd hebben we veel tijd en aandacht geïnvesteerd in onze medewerkers. We wilden vertrouwen vanuit het personeel om samen met hen de noodzakelijke veranderingen in het bedrijf te kunnen bewerkstelligen.'

De analyse liet zien dat er best veel potentie in het bedrijf zit, maar dat er flinke aanpassingen nodig waren om het bedrijf ook echt tot bloei te laten komen. 'We wilden bijvoorbeeld weer meer met eigen mensen gaan werken. Er waren relatief veel uitzendkrachten werkzaam in de fabriek en op de installatieafdeling. Daarnaast werd relatief veel werk uitbested. Door met eigen mensen te werken creëer je meer betrokkenheid bij het werk en zijn de kosten lager.'

Ook bedrijfsmatig veranderde het een en ander. 'Gekozen is vooral dicht bij het standaard bouwsysteem te blijven. Hierdoor kan er efficiënter worden geproduceerd en is de werkvoorbereiding en het tekenwerk aanzienlijk minder. In de acquisitie begeven we ons weer meer op de zakelijke markt. Deze belangrijke poot was bij VDM Woningen behoorlijk verwaarloosd, maar nu zit er een actief team dat mooie projecten scoort bij gemeenten, beleggers en woningcorporaties. Mede door de zakelijke markt is de huidige orderportefeuille van VDM Woningen heel goed gevuld en dat maakt een grote flexibele schil ook minder nodig.'

Sociaal

Cao-onderhandelingen

Vanwege het aflopen van de cao voor de timmerindustrie in maart 2017, is in het laatste kwartaal van 2016 met de vakbonden oriënterend overlegd. In dit overleg zijn wederzijdse agendapunten geïnventariseerd. De daadwerkelijke cao-onderhandelingen zijn begin 2017 gestart. Wel besloot de redactiecommissie cao al in 2016 een tussentijdse wijziging in de cao-teksten door te voeren. Gewijzigde wettelijke bepalingen vereisten namelijk een actualisatie van enkele tekstgedeelten. De cao Sociaal- en Werkgelegenheidsfonds heeft een looptijd van 1 januari 2014 tot en met 31 december 2018.

Veilig werken blijft aandacht vragen

De veiligheidsrisico's in de bedrijven in onze sector hebben de afgelopen jaren steeds meer aandacht gekregen. Vrijwel iedere ondernemer kent de verplichte Risico Inventarisatie en Evaluatie (RI&E) en is hiermee aan de slag gegaan. Maar een éénmalige actie om de risico's in kaart te brengen is slechts het begin.

Risico inventarisatie en Evaluatie online

In 2016 is de arbo-ondersteuning die de afgelopen jaren is opgezet, vrijwel ongewijzigd aangeboden. Hierin staat de erkende branche RI&E, de 'tool' waarmee ieder bedrijf zelf zijn RI&E van A tot Z kan uitvoeren, centraal. In de Arbocatalogus, die aansluit op de RI&E, zijn oplossingen uitgewerkt voor specifieke risico's in de timmerindustrie. En verder zijn voor allerlei documenten, die gevraagd worden in de RI&E, voorbeelden beschikbaar waarmee de uitwerking snel en eenvoudig kan worden geregeld.

Aandachtsgebieden

Aandachtsgebieden zijn in de timmerindustrie zaken zoals: het veilig werken met machines, val- en struikelrisico's, heftrucks en blootstelling aan houtstof. Deze aandachtsgebieden krijgen regelmatig extra aandacht en in 2016 zijn de voorbereidingen getroffen voor een sectorale houtstofcampagne. In samenwerking met partners zoals de vakbonden en enkele brancheorganisaties in de houtsector staat een voorlichtingscampagne gepland die in 2017 wordt uitgerold.

Nulmetingen veiligheid

In de praktijk blijkt dat veel bedrijven wel willen maar niet direct aan ARBO toekomen als de drukte toeneemt. Het is geen kernactiviteit en daarmee schuiven zaken soms door totdat er echt iets moet gebeuren, bijvoorbeeld na een bedrijfsongeval. Vandaar dat we enkele jaren geleden zijn begonnen met bedrijfsbezoeken en nulmetingen, die bedoeld zijn om bedrijven te adviseren over arbo-zaken. In het startjaar 2015 hebben ruim 80 bedrijven hiervan gebruik gemaakt. In 2016 is dit aantal met ruim twintig toegenomen en hebben nu in totaal al meer dan 100 bedrijven een nulmeting veiligheid laten uitvoeren.

Preventiemedewerker

Op bedrijfsniveau is geïnvesteerd in arbo-kennis. Ieder bedrijf is verplicht om een preventiemedewerker aan te stellen en op te leiden, die in het bedrijf een sleutelpositie vervult voor veilig en gezond werken. Voor preventiemedewerkers is in 2016 opnieuw de tweedaagse cursus aangeboden via de samenwerkingsverbanden.

Helpdesk

Naast de tools, de bedrijfsbezoeken en de website is ook een helpdesk beschikbaar. Hiermee worden specifieke arbo-vragen beantwoord en – indien nodig – bedrijven individueel ondersteund als er bijvoorbeeld een ongeval is gebeurd of een inspectiebezoek heeft plaatsgevonden. De helpdesk wordt regelmatig gebeld of gemaïld maar blijkt niet bij alle leden direct op het netvlies te staan.

Arbo: aandacht blijft nodig

Aan veiligheid is ook in het jaar 2016 hard gewerkt in de timmerindustrie. Maar veiligheid heeft voortdurend aandacht nodig omdat bedrijfssituaties en risico's continue in beweging zijn. Belangrijk is nu om veiligheid op de werkvloer verder te versterken. Hiervoor is via de brancheorganisatie kosteloos ondersteuning beschikbaar.

door:

Timmerfabriek K. Dieleman BV

12 waterwoningen bij Nesselande

Buitendeuren, kozijnen en ramen



Opleidingen

De NBvT heeft in 2016 op het gebied van opleidingen diverse activiteiten ontplooid. Deze activiteiten variëren van het neerzetten van een geheel vernieuwde opleiding tot en met het vertegenwoordigen van het branchebelang in onderwijscommissies.

Een pleidooi voor het beschermen en het uitbouwen van het goede; nu meer nodig dan ooit!

De erkenning van opleidingsbedrijven (samenwerkingsverbanden) stond met de wettelijke overgang van activiteiten naar de SBB (Stichting Samenwerkingsorganisatie Beroepsonderwijs Bedrijfsleven) zwaar ter discussie. Gezamenlijke actie vanuit werkgeversorganisaties was nodig om ervoor te zorgen dat deze opleidingsplekken een wettelijke erkenning bleven houden. De voor de timmerindustrie specifieke opleiding voor werkvoorbereider wordt in het MBO tegenwoordig nog maar op één plaats gegeven en zelfs daar zijn er te weinig leerlingen. En dat terwijl met alle ontwikkelingen in de industrie leren en blijven leren alleen maar belangrijker wordt.

Gelukkig waren er ook veel positieve ontwikkelingen in het opleidingsveld in 2016. Zo hebben het SSWT en Houtdatwerkt er in 2016 nieuwe taken bij gekregen. Zij willen ervoor zorgen dat meer jongeren kiezen voor opleidingen in de timmerindustrie. Daarnaast wordt lesmateriaal vernieuwd en gemoderniseerd zodat timmerbedrijven voortaan medewerkers ook (modulair) kunnen opleiden. Hier gaat u de komende jaren meer van merken. Om ook in de toekomst slagvaardig en

concurrerend te blijven is het voor een producerende industrie onverminderd belangrijk om nauw samen te blijven werken met SSWT en Houtdatwerkt!

Managementopleiding Industrieel Bouwen met Hout; volledig vernieuwd en gestart

De volledig vernieuwde managementopleiding 'Industrieel Bouwen met Hout' is voorjaar 2016 met veertien enthousiaste deelnemers van start gegaan. Dit heeft vanuit de NBvT-organisatie de nodige aandacht gevraagd, aangezien zowel de organisatie van de opleiding als de inhoud volledig zijn vernieuwd.

De organisatie bestaat uit een examencommissie, een opleidingscoördinator die de opleidingsgroep begeleidt en circa vijftien nieuwe docenten. Deze laatsten ontwikkelden de lesinhoud van de verschillende modules en vernieuwden al het bestaande lesmateriaal. Er is bewust gekozen om met een veelheid aan docenten te werken die in hun discipline vooroplopen en de ontwikkelingen nauwlettend volgen. We willen immers het nieuwe talent klaarstomen voor een toekomst in onze mooie branche.

Commissie opleidingen en arbeidsmobiliteit

In de commissie opleidingen en arbeidsmobiliteit komen de samenwerkingsverbanden/ opleidingsbedrijven Houtcirkel, SSWT, *Houtdatwerkt!* en de NBvT bijeen om ieder kwartaal de ontwikkelingen en acties vanuit de diverse partijen met elkaar af te stemmen. Eind 2016 hadden negen leden van Houtcirkel zich gemeld als lid de NBvT. Daarmee bieden deze leden in Nederland voor de timmerindustrie een dekkend netwerk.

De commissie behandelde in 2016 een keur aan onderwerpen. Een korte bloemlezing: praktijkopleider, examinering, de 'kwalificatiestructuur', keuzedelen voor leerlingen, het verdwijnen van timmeropleidingen bij MBO in de regio, het trainingsaanbod, het werven van leerlingen, ontwikkelingen in het VMBO, effecten van keuzes in de CAO op opleidingsbedrijven, krijgen leerlingen voldoende 'vlieguren', duurzame inzetbaarheid en meer.

SBB en marktsegment Hout en Meubel

Voor de branche is het natuurlijk uitermate belangrijk dat (nieuwe) medewerkers goed zijn opgeleid. Om invloed te kunnen uitoefenen op de inhoud en de structuur van de geboden opleidingen op MBO niveau is een plaats in het SBB gewenst. De NBvT zit daarom binnen het SBB het marktsegment Hout en Meubel voor, bestaande uit brancheorganisaties, scholen en werknemersorganisaties. Alle formele wijzigingen in de inhoud van opleidingen (de zogeheten kwalificatiedossiers met de keuzedelen) en het erkennen van leerbedrijven worden via deze route geregeld. Het doorvoeren van gewenste wijzigingen via deze weg is

lastig gebleken. Het gaat langzaam en er is soms sprake van een ware wildgroei aan keuzedelen voor leerlingen in het MBO.

Wat als de opleiding tot werkvoorbereider voor onze industrie niet meer bestaat?

Kunt u zich dat voorstellen? Met nog één opleiding in het regulier onderwijs is door de crisis heen de lijn van opleiding naar betaald werk wel heel dun geworden. Daarom hebben het HMC (Hout-en Meubileringscollege) samen met ROC Twente, SSWT, *Houtdatwerkt!*, de NBvT en zestien bedrijven in 2016 een subsidieaanvraag voorbereid om zowel inhoudelijk de opleiding te moderniseren als wel om de aantallen leerlingen te verhogen. Hopelijk leidt dit in 2017 tot een toewijzing, zodat ook op dit vlak een grote slag gemaakt kan worden.

Tot slot

Zorgen voor voldoende nieuwe leerlinginstroom is in de techniek, dus ook in onze industrie, een blijvend punt van aandacht. Behalve op het MBO is onze blik ook gericht op het HBO en het WO. Ook daar moeten namelijk meer leerlingen voor de timmerindustrie gaan kiezen. In een kleiner comité is al een korte inventarisatie gedaan van de wensen en aandachtspunten ten aanzien van het hoger onderwijs.



door:

Timmerfabriek De Mol BV

Tandardsenpraktijk Brasschaat

Kozijnen en beglazing

Organisatie

*Besturen, ereleden, commissies, kantoor NBvT,
vertegenwoordigingen per 31 december 2016*

Hoofdbestuur, ereleden en sectiebesturen

Hoofdbestuur

H. Dannenberg (Sectie Buitendeuren)
C. Hendriks (Sectie Binnendeuren)
E. van Leeuwen (Jong Management)
J. Mullié (Sectie Trappen)
M. Nijenhuis (Sectie Toelevering)
R. van den Oudenrijn (Sectie Kozijnen)
M. Wijma (voorzitter)

Vacature Sectie VHSB

Ereleden

K. de Groot
J. Harryvan
Th. Jacobs
T. Jansen
W. Kuin
J. Muller
M. van de Vin

Sectie Kozijnen

R. Groothuis
W. Helwig
F. Houten
P. de Lange
R. van den Oudenrijn (waarnemend voorzitter)
M. Traas
L. Veerman (voorzitter)
R. van Wijngaarden (vertegenwoordiger in Marketingcommissie)

Sectie Buitendeuren

Th. van den Berg
H. Dannenberg
X. Gunnewijk
P. Huitema
M. Mulckhuijse
J. Weekamp
M. Wijma (voorzitter)

Sectie Binnendeuren

R. van Dooren
J. van Gool
D. Gijsman
P. Huitema
B. Krepel
P. van Loenhout (voorzitter)
J. Schaars
E. Theunis
M. Wijma

Sectie Trappen

J. van Wensen (voorzitter)
H. Sep
R. van der Veen
H. Diekema
R. Wagelaar
W. Kuperus
J. Mullié

Sectie VHSB

G. Beltman
R. Leusink
J. Lichtenberg (onafhankelijk voorzitter)
E. de Munck
E. Postma
R. Dekker
M. Timmer
B. Geerts

Sectie Toelevering

(Sectie in oprichting)

M. Nijenhuis

Jong Management

G.A. Harding (voorzitter)
M.E.F.T. van Heck
E. van Leeuwen
M. Oude Nijhuis (penningmeester)
S.S.J. van Westen

Afdelingsbesturen

Afdeling Noord-Holland

J. Duinmaijer (secretaris/penningmeester)
P. Kuin
F. Kuiters
P. de Lange (vice-voorzitter)
G. Roo (voorzitter)
L. Veerman

Afdeling Limburg

J. Bours
A. Driessens
J. Franssen (secretaris/penningmeester)
W. Helwig (voorzitter)

Afdeling Noord

F. van Houten (secretaris)
A. Oostenveld (penningmeester)
G. Twellaar (voorzitter)

Afdeling Noord-Brabant & Zeeland

J. van der Linden (voorzitter)
M. Traas
J. Vlassak (secretaris/penningmeester)

Afdeling Oost

H. Evers
R. Groothuis
M. Slotman (secretaris)
N. Kuipers
M. Slotman (voorzitter)

Afdeling West

(opgehouden te bestaan per 10.10.2016)

R. van den Oudenrijn
R. van Wijngaarden
T. Schoonderwoerd

Commissies

Marketingcommissie

B. Krepel (Sectie Binnendeuren)
R. van der Veen (Sectie Trappen)
R. van Wijngaarden (Sectie Kozijnen)

Vacature (Sectie VHSB)
Vacature (Sectie Buitendeuren)

Sociale Commissie

J. Bours
L. Muntinga
G. Roo
H. Sep
L. Verweij (cao-onderhandelaar)
J. Vlassak
M. Willemsen
J. Zwaanenburg (voorzitter, cao-onderhandelaar)

Vacature Sectie Buitendeuren
Vacature Sectie VHSB

Technische Commissie Kozijnen

A. Driessens
F. Helwig
G. Lamberts
T. de Rooter
W. Suiker

Technische Commissie Binnendeuren

M. Broertjes
T. Donkers
H. Heusinkveld
P. Huitema (voorzitter)
H. Kloezeman
J. Lückers
H. Rademaker
B. Wauters

Technische Commissie Buitendeuren

Th. van den Berg
M. Broertjes
H. Dannenberg (voorzitter)
Th. Meijerink
M. Mulckhuijse
P. Huitema

Stuurgroep Kwaliteit van de sectie VHSB

A. Brinks
R. Dekker
P. de Graaf
E. Postema
G. Visser

PR groep van de Sectie VHSB

W. Hijmissen
P. Looper
E. De Munck
J. Hoekstra

Commissie Opleiding en Arbeidsmobiliteit

G. Koster (Samenwerkingsverband opleiding Timmerindustrie Regio Oost)
J. den Engelsman (SPTM BV)
R. Oerlemans (Bos MTI Opleidingen)
R. van Geel, R. Goosensen (Espeq Hout BV)
M. Willemsen (Technopark Educatie BV)
M. van der Vlies (SWW Houtindustrie Midden NL)
G. Oonk (OBD-Timmerindustrie)
P. Koppelaar (Revabo Oosterbeek)
M. van Dorrestein (RTC Hardenberg)
M. Fledderman (NBVT – voorzitter)

Examen- en begeleidingscommissie Managementopleiding Industrieel Bouwen met Hout

E. van Leeuwen
R. Scholtens
T. Schoonderwoerd
M. Wijma
F. de Boer
R. Goosensen
G. Bouwman
M. Fledderman (voorzitter)
J. Zwaanenburg

Europese en nationale Normcommissies

- 35100103: TGB Houtconstructies (A. Jorissen, A. Terpstra)
- 35107413: Vochtwering in gebouwen (P. de Graaf)
- 353001: Hout (P. de Graaf)
- 353084: Brandveiligheidsaspecten bouwproducten en bouwdelen (G. Buitenhuis)
- 353641: Deuren en ramen (G. Buitenhuis)
- 353642: Inbraakwerendheid gevelelementen (G. Buitenhuis)
- CEN TC/33 WG1 (ramen en deuren) (G. Buitenhuis)
- CEN TC/33 WG7 (inbraakwerendheid) (G. Buitenhuis)
- CEN TC33 WG1 TG 7 PRC Workgroup (M. Fledderman)
- CEN TC/33 WG8; AHG Fire and smoke (G. Buitenhuis)
- CEN TC/124 WG5, Prefabricated wall, floor and roof elements (A. Terpstra)
- CEN TC/175 WG37 (trappen) (P. de Graaf)
- NEN ISO/TC 287 'Chain of Custody(CoC) of forest-based products'(E de Munck)

Vertegenwoordigingen

Stichting Keuringsbureau Hout

C. Hendriks (College van Deskundigen)
W. Olthof (College van Deskundigen)
G. Buitenhuis (College van Deskundigen)
P. de Graaf (College van Deskundigen)

Vertegenwoordigingen speerpunt opleiding en arbeidsmobiliteit

SBB Marktsegment Hout en Meubel:
M. Fledderman (voorzitter)
VNO-NCW Commissie
Beroepsonderwijs (CBON):
M. Fledderman
Raad van Toezicht HMC:
M. Fledderman
College van Toezicht Hogeschool Utrecht,
Technische Bedrijfskunde:
M. Fledderman

Vertegenwoordigingen speerpunt grondstoffen

SBK, milieuprestatiecommissie
bouw en GWW (MBG):
M. Fledderman
SBK, pilot harmonisatie kozijnen:
J. Zwaanenburg, M. Fledderman
Actieplan Bos en Hout:
M. Fledderman
Convenant Duurzaam Bosbeheer:
J. Zwaanenburg
Grondstoffenakkoord:
J. Zwaanenburg, M. Fledderman
Ministerie I&M / RWS Werkgroep meubels en
hout, Erkende maatregelen lijsten:
M. Fledderman

Stichting Vakraad voor de Timmerindustrie

J. Zwaanenburg (voorzitter)
R. Wagelaar
L. Verweij

Bestuur Stichting Sociaal en Werkgelegenheidsfonds Timmerindustrie / Bestuur Stichting Fondsenadministratie Timmerindustrie

J. Zwaanenburg (secretaris/penningmeester)
R. Wagelaar
L. Verweij

Verantwoordingsorgaan Stichting Bedrijfstakpensioenfonds Bouwnijverheid

J. Hoekman

Medewerkers NBvT

Secretariaat

A. Bras (medewerker interne zaken/
automatisering)
S. Broekema (Marketing & Communicatie)
E. de Bree-Schultinge (secretaresse)
G. Buitenhuis (Techniek & Innovatie)
M. Fledderman (Techniek & Innovatie)
P. de Graaf (Techniek & Innovatie)
A. Roelofzen (Marketing & Communicatie)
C. Sleeking-Philip (directiesecretaresse)
A. Vrakking (secretaresse)
J. Zwaanenburg (directeur)

Stichting Fiscaal-Economische Afdeling

N. Boesmans (administrateur)
M. Engelsman (administrateur)
J. Hoekman (controller)

Stichting Fondsenadministratie Timmerindustrie

L. Reinewald (secretaris)

Stichting Scholings- en Werkgelegenheidsfonds Timmerindustrie

A. Langeler (administratief medewerkster)
M. Paeper (administratief medewerkster)
I. Pothof (scholings- en
werkgelegenheidsadviseur)
N. Rieder (administratief medewerkster)
D. Teerling (coördinator)

Stichting Houtdatwerkt

(opgericht per 22.02.2016)

G. Bouwman (technisch onderwijsadviseur)
G. Luhulima (beleidsadviseur scholing)
H. Rougoor † (regiocoördinator)
H. Kip (regiocoördinator sinds 1.10.2016)
D. Teerling (voorzitter)
J. Zwaanenburg (secretaris/penningmeester)



Bezoek onze website www.nbvt.nl

T 035 - 6947014
E info@nbvt.nl

Postadres
Postbus 24
1400 AA Bussum

Bezoekadres
Nwe. 's-Gravelandseweg 16
1405 HM Bussum

Er is veel aandacht en zorg besteed aan de inhoud van dit jaarverslag. Alle informatie is beschikbaar gemaakt door de Nederlandse Branchevereniging voor de Timmerindustrie. Ondanks de zorg en aandacht die wij aan de samenstelling van dit jaarverslag hebben besteed, is het mogelijk dat de informatie onvolledig of onjuist is. Wij kunnen niet aansprakelijk worden gesteld voor directe of indirecte schade die ontstaat uit het gebruik van dit jaarverslag of van de op of via het jaarverslag ter beschikking gestelde informatie. Het is ten strengste verboden om zonder voorafgaande schriftelijke toestemming van de Nederlandse Branchevereniging voor de Timmerindustrie materiaal dat zich in dit jaarverslag bevindt, te kopiëren, opnieuw te verspreiden, te publiceren of te wijzigen.